

ΑΠΟΛΟΓΙΣΜΟΣ

2014

χρήση
ΕΙΚΟΣΤΗ ΔΕΥΤΕΡΗ





Διοικητικό Συμβούλιο
της Συνεταιριστικής Τράπεζας Ηπείρου





ΤΡΑΠΕΖΑ ΗΠΕΙΡΟΥ
ΣΥΝΕΤΑΙΡΙΣΤΙΚΗ



ΠΡΟΣΚΛΗΣΗ ΣΥΓΚΛΗΣΗΣ ΤΑΚΤΙΚΗΣ ΓΕΝΙΚΗΣ ΣΥΝΕΛΕΥΣΗΣ



ΠΡΟΣΚΛΗΣΗ ΣΥΓΚΛΗΣΗΣ

ΤΑΚΤΙΚΗΣ ΓΕΝΙΚΗΣ ΣΥΝΕΛΕΥΣΗΣ

ΣΥΝΕΤΑΙΡΙΣΤΙΚΗΣ ΤΡΑΠΕΖΑΣ ΗΠΕΙΡΟΥ

ΑΡΙΘΜΟΣ ΠΡΑΚΤΙΚΟΥ Δ.Σ.12/15-7-2015

Το Δ.Σ. μετά από πρόσκληση του Προέδρου, συνήλθε σε συνεδρίαση στις 15/07/2015 και ώρα 14.30 στα γραφεία της Διοίκησης της Τράπεζας. Διαπιστώθηκε η κατά το νόμο απαρτία. Μετά από εισήγηση του Προέδρου, το Δ.Σ. αποφασίζει τη σύγκληση της Ετήσιας Τακτικής Γ.Σ. των μελών για τις 24/07/2015 ημέρα Παρασκευή και ώρα 20.00 στο χώρο του Ξενοδοχείου Grand Serai.

Σε περίπτωση που δεν υπάρχει απαρτία, η Γ.Σ. θα διεξαχθεί στις 31/07/2015 ημέρα Παρασκευή και ώρα 20.00 στον ίδιο χώρο.

Σε περίπτωση που και πάλι δεν υπάρξει απαρτία η Γ.Σ. θα διεξαχθεί τελικώς στις 7/08/2015 ημέρα Παρασκευή και ώρα 20.00 στον ίδιο χώρο.

Για το Δ.Σ.

Ο Πρόεδρος Δ.Σ.
Κων/νος Ζωνίδης

Ο Γραμματέας Δ.Σ.
Παύλος Χήτας

Θέματα ημερήσιας διάταξης:

- 1) Έγκριση εγγραφής και διαγραφής μελών.
- 2) Υποβολή έκθεσης πεπραγμένων - απολογισμού του Δ.Σ. για το έτος 2014.
- 3) Ανάγνωση ισολογισμού και αποτελεσμάτων έτους 2014.
- 4) Ανάγνωση έκθεσης του ορκωτού ελεγκτή.
- 5) Ανάγνωση του προϋπολογισμού έτους 2015.
- 6) Ορισμός ορκωτού ελεγκτή για το έτος 2015 και καθορισμός αμοιβής του.
- 7) Συζήτηση επί των παραπάνω.
- 8) Έγκριση Αύξησης Συνεταιριστικού Κεφαλαίου.
- 9) Λήψη Απόφασης για την Έκδοση Ομολογιακού Δανείου.
- 10) Τροποποίηση των άρθρων: 1, 6, 7, 8, 11, 15, 24, 30, 33, 34, 37 (μεταβολή της ονομαστικής αξίας της συνεταιριστικής μερίδας και έκδοση νέων συνεταιριστικών μερίδων σε αντικατάσταση των παλαιών), 38, 40, 41, 42, 44, 50 και 52 του καταστατικού.
- 11) Ψηφοφορία για την έγκριση του απολογισμού, του ισολογισμού, του προϋπολογισμού και για την απαλλαγή από κάθε ευθύνη των μελών του Δ.Σ. και του ορκωτού ελεγκτή.
- 12) Ανακοινώσεις.

ΤΑΚΤΙΚΗ ΓΕΝΙΚΗ ΣΥΝΕΛΕΥΣΗ

15.06.2015

ΕΚΘΕΣΗ ΠΕΠΡΑΓΜΕΝΩΝ ΔΙΟΙΚΗΤΙΚΟΥ ΣΥΜΒΟΥΛΙΟΥ ΧΡΗΣΗ 2014 (01.01.2014 – 31.12.2014)

ΑΠΟΛΟΓΙΣΜΟΣ 22ης ΧΡΗΣΗΣ



Ο Πρόεδρος του Δ.Σ.
Κων/νος Ζωνίδης

Κυρίες και κύριοι συνέταιροι.

Ζήσαμε και ζούμε, μία πρωτόγνωρη κατάσταση για τα παγκόσμια οικονομικά δεδομένα.

Η χώρα, η οικονομία, το τραπεζικό σύστημα, οι Έλληνες και οι Ελληνίδες, βρίσκονται κάτω από καθεστώς ελέγχου διακίνησης κεφαλαίου, το οποίο έρχεται μετά από 5 ετη οικονομικής ύφεσης και μάλιστα σε ένα περιβάλλον έντονης πολιτικής και οικονομικής αστάθειας, υπό το πρίσμα της απειλής της; εξόδου της χώρας από την ευρωζώνη και την Ε.Ε ή της επιβολής πρωτόγνωρων μέτρων λιτότητας.

Τέτοια οικονομική κατάσταση, σε ένταση, σε μέγεθος και σε διάρκεια, δεν έχει βιώσει καμία άλλη χώρα, παγκοσμίως, σε ειρηνική περίοδο.

Το γεγονός αυτό αναγνωρίζεται από το σύνολο των οικονομολόγων, των οικονομικών αναλυτών και των δημοσιολόγων, από όποιο πρίσμα και εάν βλέπουν και αναλύουν την ελληνική οικονομία και την ιδιαιτερότητα αυτής.

Δυστυχώς, η κατάσταση της ύφεσης φαίνεται ότι θα συνεχιστεί. Έχουμε ακόμη μακρύ δρόμο να διανύσουμε. Το κόστος της αβεβαιότητας και της ανασφάλειας, το πληρώνει, σε μέγιστο βαθμό, το πιστωτικό μας σύστημα και ιδίως οι μικρές τράπεζες, όπως είμαστε εμείς.

Το τελευταίο χρονικό διάστημα το πιστωτικό σύστημα της χώρας, δέχθηκε τις μεγαλύτερες πιέσεις όχι μόνο της τελευταίας πενταετίας, αλλά από την αρχή της μεταπολίτευσης, μέχρι και σήμερα.

Οι ευθύνες για την προαναφερόμενη κατάσταση είναι πολλές. Κάτω από τα προαναφερόμενα συμβάντα, φθάσαμε σε σημείο μαζικής διαφυγής καταθέσεων, άνω των 45,00 δις από τον Δεκέμβριο του 2014 μέχρι σήμερα και για τη Συνεταιριστική Τράπεζα Ηπείρου, άνω των 45 εκατομμυρίων ευρώ.

Κυρίες και κύριοι.

Στο σημείο αυτό, οφείλω να επισημάνω ότι Οικονομία είναι πρωτίστως η Πολιτική και η ύπαρξη του πιστωτικού συστήματος, βασικού πυλώνα της οικονομίας, προϋποθέτει κατά βάση, σταθερότητα, αίσθηση ασφάλειας και εμπιστοσύνης.

Τα παραπάνω οφείλουν να εξασφαλίζουν οι πολιτικοί, για να διατηρείται σώο το πιστωτικό σύστημα και αυτό όχι προς όφελος των τραπεζιτών, όπως ενδεχομένως κάποιος αντιλέγουν, αλλά για να υπάρχουν εξασφαλισμένες καταθέσεις, ώστε μέσω αυτών να καθίσταται δυνατή η χρηματοδότηση της πραγματικής οικονομίας, μέσω της οποίας μπορεί να επέλθει ανάπτυξη, μείωση της ανεργίας και οι αναγκαίοι πόροι για την επιβίωση του κράτους. Και ναι μεν όπως προανέφερα, η Οικονομία είναι πάνω από όλα, Πολιτική, όμως η Οικονομία αποτελεί αδυσώπητο και ευαίσθητο μέγεθος, το οποίο επηρεάζεται εύκολα και αρνητικά από το παραμικρό πολιτικό λάθος, χωρίς να είναι εύκολη η επιδιόρθωση του λάθους. Δυστυχώς, στις κρίσιμες στιγμές που διερχόταν και διέρχεται η χώρα μας, το μεγαλύτε-

ρο μέρος του πολιτικού συστήματος, φρόντισε με τον ένα ή τον άλλο τρόπο, να επιφέρει τεράστιο πλήγμα στο πιστωτικό σύστημα και στην πραγματική οικονομία, έχοντας ως πρώτο μέλημά του, την εξυπηρέτηση των πολιτικών σκοπιμοτήτων και μόνο.

Ευθύνη για τα παραπάνω, δεν φέρει μόνο το εγχώριο πολιτικό προσωπικό, αλλά και οι ανεύθυνες και πολλές φορές μισαλλόδοξες φωνές από τις υπόλοιπες χώρες της ευρωζώνης, τις οποίες με προφανή και μεγάλη σκοπιμότητα δι-αχειριζόταν έντυπος και ηλεκτρονικός τύπος, αναλόγως των συμπεριφορών του. Επιτρέψτε μου όμως να αναφερθώ και στις ιδιαιτερότητες τις οποίες αντιμετωπίσαμε ως μία μικρή σε μέγεθος, συνεταιριστική Τράπεζα και αυτές δεν ήταν άλλες από τις σειρήνες του εγχώριου ανταγωνισμού.

Προφανώς οι περισσότεροι και οι περισσότερες από τους παρισταμένους είστε μάρτυρες των υποβολιμαίων αρνητικών φημών, με στόχο την τράπεζά μας, οι οποίες στόχευαν στη μετάθεση των καταθέσεων, γιατί όπως έλεγαν στη Συνεταιριστική Τράπεζα δεν είναι ασφαλείς, παραλείποντας σκοπίμως να αναφέρουν ότι οι κάθε είδους καταθέσεις όποια εξασφάλιση έχουν σε μία συστημική Τράπεζα, έχουν και στη Συνεταιριστική Τράπεζα Ηπείρου.

Θεωρώ ότι θα συγχωρήσετε την προαναφερόμενη τοποθέτησή μου, αλλά έκθεση πεπραγμένων, χωρίς αναφορά στο πολιτικό περιβάλλον στο οποίο κινείται μία οικονομική μονάδα, δεν είναι δυνατή.

Κυρίες και κύριοι.

Κάτω από τις προαναφερθείσες εγχώριες συνθήκες και το ευρωπαϊκό περιβάλλον, η Συνεταιριστική Τράπεζα Ηπείρου, έφθασε όρθια να κάνει τον 37ο οικονομικό της απολογισμό.

Το γεγονός αυτό της μακράς πορείας, δείχνει τη σταθερότητα, την οικονομική αρτιότητα και ιδίως την εμπιστοσύνη με την οποία περιβάλλουν οι Ηπειρώτες την τράπεζά τους.

Όπως έχω αναφέρει και στο πρόσφατο παρελθόν, η μεγάλη και μακρά ύφεση και οι διαχρονικές νομοθετικές ρυθμίσεις, αύξησαν σημαντικά τον όγκο των μη εξυπηρετούμενων δανείων, τα οποία ανήλθαν άνω του 40%, γεγονός που είχε και έχει ως αποτέλεσμα την πτώση των δεικτών και ιδίως του δείκτη κεφαλαιακής επάρκειας και ως αναγκαιότητα τις συνεχείς αυξήσεις των κεφαλαίων της Τράπεζας.

Ηδη η Τράπεζα την τελευταία πενταετία προχώρησε σε τρεις συνεχόμενες αυξήσεις των κεφαλαίων της, η πρώτη το έτος 2009 με ποσό αύξησης € 4.468.913, η δεύτερη το έτος 2012, με ποσό αύξησης € 5.452.348 και η τρίτη το έτος 2013, με ποσό αύξησης € 4.110.166. Οι αυξήσεις αυτές έγιναν χωρίς καμία κρατική συνδρομή, μέσω του ΤΧΣ, αλλά από τον οβολό των μελών – συνταίρων, παρά τις κατά καιρούς υποσχέσεις των πολιτικών ιθυνόντων, ότι θα παράσχουν την απαραίτητη συνδρομή, αφού θεωρούν τις συνεταιριστικές τράπεζες, έναν από τους αναπτυξιακούς πυλώνες. Θα πρέπει να σημειώσουμε ότι, για την ανακεφαλαιοποίηση του συνό-

λου των συνεταιριστικών τραπεζών, απαιτούνται κεφάλαια 500.000.000 €, όταν στο σύνολο των συστημικών τραπεζών, έχουν δοθεί μέχρι σήμερα 15 δις ευρώ.

Παρά την αδιαφορία της κεντρικής εξουσίας, αλλά και των ΟΤΑ, για την τοπική τους Τράπεζα, η Συνεταιριστική Τράπεζα Ηπείρου, άντεξε και θα αντέξει.

Η Συνεταιριστική Τράπεζα Ηπείρου, εντός του 2014, προχώρησε σε σειρά δράσεων για την οχύρωσή της και την ενίσχυσή της στο ασταθές περιβάλλον που υπάρχει.

Συγκεκριμένα:

1. Σε εκτέλεση του ν. 4261/2014 και της αρ. 42/2014 ΠΕΕ της ΤτΕ, προχώρησε σε έγκριση και λειτουργία του Διοικητικού Οργάνου Καθυστερήσεων και της θέσπισης στρατηγικής διαχείρισης των καθυστερήσεων.
2. Προχώρησε στην έγκριση νέου σύγχρονου οργανογράμματος, σύμφωνα με τους ισχύοντες κανόνες και τις αρχές της εταιρικής διακυβέρνησης.
3. Στη σύναψη επιχειρησιακής συλλογικής σύμβασης εργασίας με το σωματείο των εργαζομένων της Τράπεζας.
4. Στην έγκριση κανονισμού προσωπικού και εργασίας, με τη σύμφωνη γνώμη του σωματείου των εργαζομένων.
5. Στη θέσπιση νέου επικαιροποιημένου κώδικα πρόληψης και καταστολής της νομιμοποίησης εσόδων από εγκληματικές δραστηριότητες.
6. Στη θέσπιση νέου κώδικα ηθικής συμπεριφοράς και τραπεζικής δεοντολογίας.
7. Στην έγκριση νέου κανονισμού εταιρικής διακυβέρνησης και εσωτερικής λειτουργίας.

Κατά τη διάρκεια του 2014, η Συνεταιριστική Τράπεζα Ηπείρου, υποβλήθηκε σε 3 ελέγχους από την ΤτΕ και από εντεταλμένες ελεγκτικές εταιρίες.

Με τη διάταξη του άρθρου 169 του ν. 4099, από 20-12-2012, υπήρξε νομοθετική ρύθμιση με την οποία ορίστηκε ότι για την απόδοση των συνεταιριστικών μερίδων η οποία συνεπάγεται μείωση, εντός της οικονομικής χρήσης, μεγαλύτερη του 2% των ιδίων κεφαλαίων της συνεταιριστικής Τράπεζας, απαιτείται η προηγούμενη έγκριση της ΤτΕ και σε κάθε περίπτωση η ΤτΕ μπορεί να απαγορεύει την εξόφληση των συνεταιριστικών μερίδων, εάν τίθεται σε κίνδυνο η βιωσιμότητα του πιστωτικού ιδρύματος που λειτουργεί με τη μορφή του πιστωτικού συνεταιρισμού.

Με βάση την παραπάνω νομοθετική πρόβλεψη και την παροχή εξουσιοδότησης που δίδει ο νομοθέτης προς την ΤτΕ, εκδόθηκε το αρ. πρωτ. 5910/8-12-2013 έγγραφο της ΔΕΠΣ της ΤτΕ, με το οποίο απαγορεύεται η ρευστοποίηση των συνεταιριστικών μερίδων στον παρόντα χρόνο.

Είναι λοιπόν προφανές ότι το Δ.Σ της Τράπεζας, δεν έχει τη δυνατότητα να εγκρίνει καμία εξαγορά μερίδων, για οποιοδήποτε λόγο και αιτία, γεγονός που καθίσταται ιδιαίτερα δυσάρεστο για τα μέλη.

Κυρίες και κύριοι.

Κατά τη χρήση του 2014, η κερδοφορία της Τράπεζας με κέρδη προ φόρων, ανήλθε στο ποσό των € 4.145.586.

Όμως λόγω της κατάστασης που σας ανέφερα προηγουμένως και λόγω της μεγάλης προσπάθειας που καταβάλλεται από την Τράπεζα για την ενίσχυση των κεφαλαίων της, τόσο με νέα αύξηση, όσο και με την αύξηση αποθεματικών για το σχηματισμό προβλέψεων, το Δ.Σ εισηγείται προς τη Γ.Σ τη μη διανομή μερίσματος, ώστε από το ποσό των € 4.145.586 στο οποίο ανέρχονται τα κέρδη, ποσό € 4.145.000 να χρησιμοποιηθεί για το σχηματισμό προβλέψεων επισφαλών απαιτήσεων.

Με τον τρόπο αυτό, τα ίδια κεφάλαια της Τράπεζας ανήλθαν στο ύψος των € 28.466.142, οι σχηματισμένες προβλέψεις στο ποσό των € 14.721.173.

Στα πλαίσια της αναδιάρθρωσης και της αναδιοργάνωσης, κατά το 2014, το Δ.Σ και η διεύθυνση της Τράπεζας προχώρησε και στις παρακάτω ενέργειες:

1. Στην περαιτέρω κεντροποίηση των υπηρεσιών της Τράπεζας, με την ενίσχυση της δ/νσης εργασιών, τη δημιουργία μονάδας Διαχείρισης Οριστικών Καθυστερήσεων (ΔΟΚ).
2. Στη βελτιστοποίηση του συστήματος μηχανογράφησης και των εσωτερικών διαδικασιών της Τράπεζας.
3. Στη λειτουργία τραπεζικής θυρίδας στο Λούρο της Πρέβεζας.
4. Σε έντονη δραστηριότητα εταιρικής κοινωνικής ευθύνης με την ενίσχυση κοινωνικών, αθλητικών και πολιτιστικών δράσεων από το σύνολο των φορέων.

Κυρίες και κύριοι.

Στη Γ.Σ του 2014, το Δ.Σ έδωσε μία υπόσχεση στα μέλη και στους ηπειρώτες, ότι η Συνεταιριστική Τράπεζα Ηπείρου θα αντέξει και θα προχωρήσει.

Η Τράπεζα, άντεξε. Άντεξε, γιατί στηρίχθηκε στις 13 χιλιάδες των μελών που τη στήριξαν. Και θα αντέξει και στο μέλλον, γιατί οι ηπειρώτες την εμπιστεύονται.

Αγαπητοί συνεταίροι.

Με τις βίαιες μεταβολές που επήλθαν τα τελευταία χρόνια στο χώρο του τραπεζικού συστήματος, απέμειναν σε λειτουργία τρεις μεγάλες συστημικές τράπεζες, μία εμπορική Τράπεζα εκτός των συστημικών και οι συνεταιριστικές τράπεζες. Παρτηρείται δηλαδή, ένα φαινόμενο δημιουργίας ολιγοπωλίων, γεγονός που θα έχει άμεσες και αρνητικές επιπτώσεις

τόσο στους καταθέτες, όσο και στους δανειολήπτες. Οι επιπτώσεις αυτές είναι πολύ απλό να διαπιστωθούν και θα συνίστανται στα εξής, α) στη δραστική μείωση των επιτοκίων των καταθέσεων και β) στην ανεξέλεγκτη αύξηση των επιτοκίων των χορηγήσεων και δανείων.

Με τον τρόπο αυτό επιβάλλεται ουσιαστική κατάργηση του ελεύθερου ανταγωνισμού, με πολύ μεγάλες αρνητικές επιπτώσεις στο καταναλωτικό κοινό των τραπεζών και μεγάλο κόστος σε βάρος των εισοδημάτων, ιδίως των μικρών και μεσαίων κοινωνικών στρωμάτων.

Έτσι ο μικροκαταθέτης που δεν έχει δυνατότητα διαπραγματεύσεως ή διαπραγματευτική ισχύ, θα φθάσει στο σημείο αντί να εισπράττει τόκο στην κατάθεσή του, να πληρώνει φύλακτρα, ο δε μικροδανειολήπτης που έχει ανάγκη έναν μικρό καταναλωτικό, στεγαστικό δάνειο, ή ένα μικρό κεφάλαιο κίνησης, θα στενάζει κάτω από το βάρος των αυξημένων επιτοκίων και των προμηθειών.

Το σπάσιμο της ήδη διαμορφωμένης ολιγοπωλιακής κατάστασης στην τραπεζική αγορά και η ανάδειξη του υγιούς ανταγωνισμού, σήμερα, μπορεί να προέλθει μόνο από τις συνεταιριστικές τράπεζες, η ύπαρξη των οποίων αποτελεί πλέον ζωτική αναγκαιότητα για την οικονομική ανάπτυξη της χώρας και ιδίως της περιφέρειας.

Αναλογισθείτε μόνο, πόσοι και ποιοι θα έχουν άμεση πρόσβαση στο πιστωτικό σύστημα στο άμεσο μέλλον.

Στην οικονομική καταιγίδα που ζούμε και θα ζούμε για μεγάλο χρονικό διάστημα, η Συνεταιριστική Τράπεζα Ηπείρου, αποτέλεσε και θα αποτελεί χώρο προστασίας και φύλαξης.

Για το λόγο αυτό και όχι μόνο, το σύνολο των Ηπειρωτών, θα πρέπει να στηρίζει την ύπαρξη και τη συνέχιση της πορείας της Συνεταιριστικής τους Τράπεζας.

Ας ρωτήσουν οι συμπατριώτες μας, πόσες εκατοντάδες επιχειρήσεις, στον τομέα της βιοτεχνίας του εμπορίου και της αγροτικής παραγωγής έμειναν όρθιες με τη στήριξη της Συνεταιριστικής Τράπεζας.

Ας ρωτήσουν πόσες επενδύσεις μέσω ΕΣΠΑ πραγματοποιήθηκαν μέσω της Συνεταιριστικής Τράπεζας.

Θα διαπιστώσουν ότι η Συνεταιριστική Τράπεζα Ηπείρου, συνέβαλε τα μέγιστα στη διατήρηση της οικονομίας της Ηπείρου, παρά το σχετικά πολύ μικρό μερίδιο αγοράς που έχει στην περιφέρειά μας.

Η συνέχιση της ύπαρξης μας, έγκειται στη δράση όλων μας και κυρίως του Δ.Σ, των εργαζομένων και ιδιαίτερα των μελών μας.

Καλούμε όλους τους Ηπειρώτες, όπου και αν βρίσκονται. Καλούμε όλους τους φορείς της Ηπείρου, ΝΠΔΔ και ΟΤΑ να στηρίξουν την Τράπεζα αυτή.

Είναι αδιανόητο και απαράδεκτο, οι ΟΤΑ, να μην είναι αρωγοί της τοπικής οικονομίας και κατά συνέπεια της τοπικής κοινωνίας.

Είναι αδιανόητο και απαράδεκτο, οι τοπικοί φορείς να μην αποτελούν οργανικό τμήμα της Συνεταιριστικής Τράπεζας.

Μιας Τράπεζας των 13 χιλιάδων μελών, με ιστορία 37 ετών, η οποία πέρασε όλες τις εξετάσεις και όλα τα τεστ από την ΤτΕ και τις μεγάλες εταιρίες αξιολόγησης.

Μία κοινωνία για να επιβιώσει κάτω από δύσκολες και σκληρές συνθήκες, πρέπει να είναι αλληλέγγυα και δυστυχώς οι τοπικοί φορείς, δεν έχουν δείξει μέχρι σήμερα την αλληλεγγύη και τον πατριωτισμό που οφείλουν να δείξουν σε μία επιχείρηση της κοινωνικής οικονομίας που έχει προσφέρει τα μέγιστα στην Ήπειρο και συνεχίζει να προσφέρει.

Κυρίες και κύριοι.

Όπως προαναφέρα, στις 31-12-2014, η Τράπεζα, παρά τα μεγάλα προβλήματα της Ελληνικής οικονομίας, βρισκόταν σε πολύ καλή θέση.

Όμως μετά την εξάμνηνη ύφεση και ιδίως μετά την επιβολή των capital controls, η θέση της Τράπεζας επιδεινώθηκε ραγδαία, όπως άλλωστε και του συνόλου του τραπεζικού τομέα.

Σήμερα ζούμε υπό καθεστώς έλλειψης ρευστότητας και του νέου νόμου για την ανακεφαλαιοποίηση και εξυγίανση των τραπεζών, με περισσότερα από 25 ΔιΔ. Ευρώ από τον Ενδιάμεσο Μηχανισμό Στήριξης (ESM).

Η στιγμή είναι κρίσιμη.

Η διοίκηση, η γενική διεύθυνση και το προσωπικό της Τράπεζας, θα κάνει το ανθρωπίνως δυνατόν για να κρατήσει την Τράπεζα όρθια.

Θα δώσει μία ακόμη μάχη, ίσως τη μεγαλύτερη και σ' αυτή πρέπει όλοι μας, εργαζόμενοι, διοίκηση, Ηπειρώτες να σταθούμε αρωγοί ώστε να συνεχίσουμε την πορεία μας.

Η οικονομία της Ηπείρου πρέπει να παραμείνει ζωντανή, με τη Συνεταιριστική Τράπεζα Ηπείρου στο πλευρό της.

Σας ευχαριστώ όλους.

**Ο Πρόεδρος του Δ.Σ
Κων/νος Ζωνίδης**



ΕΚΘΕΣΗ ΠΕΠΡΑΓΜΕΝΩΝ



01



ΕΚΘΕΣΗ ΠΕΠΡΑΓΜΕΝΩΝ

ΤΟΥ ΔΙΟΙΚΗΤΙΚΟΥ ΣΥΜΒΟΥΛΙΟΥ ΠΡΟΣ ΤΑ ΜΕΛΗ

ΤΗΣ ΣΥΝΕΤΑΙΡΙΣΤΙΚΗΣ ΤΡΑΠΕΖΑΣ ΗΠΕΙΡΟΥ

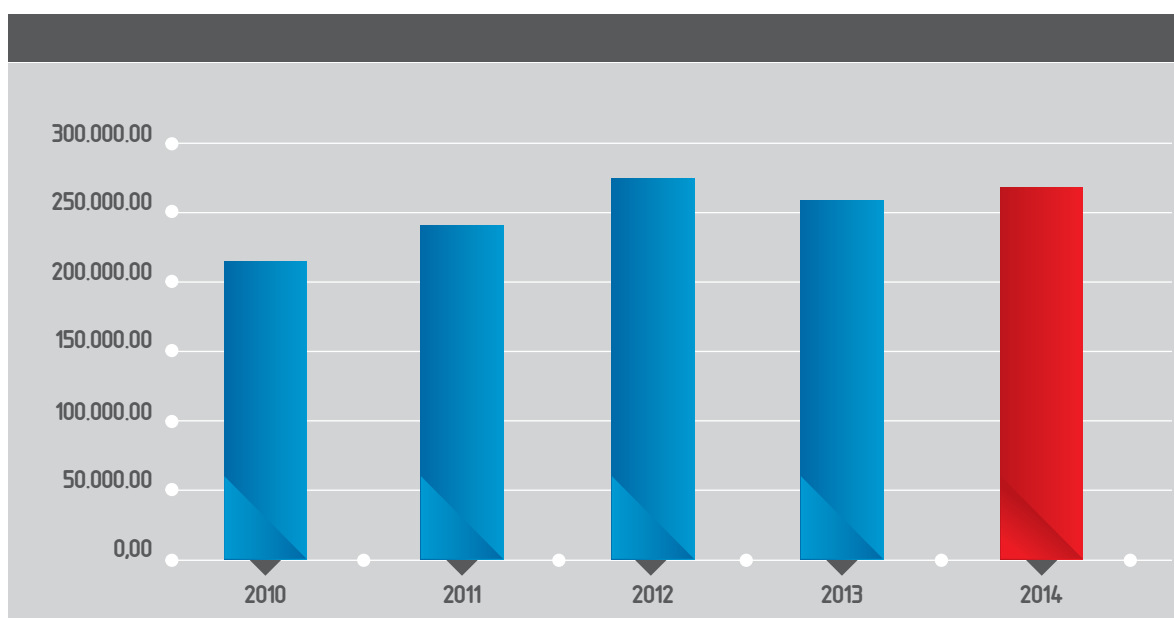
ΑΝΑΛΥΣΗ ΟΙΚΟΝΟΜΙΚΩΝ ΜΕΓΕΘΩΝ

ΚΑΙ ΑΠΟΤΕΛΕΣΜΑΤΩΝ ΧΡΗΣΕΩΣ

ΕΝΕΡΓΗΤΙΚΟ

Το Ενεργητικό της Τράπεζας στις 31-12-2014 διαμορφώθηκε στα 263.638,09 χιλ. ευρώ έναντι 258.877,28 χιλ. ευρώ το 2013, σημειώνοντας αύξηση 1,84%.

ΕΝΕΡΓΗΤΙΚΟ					
ΕΤΗ	2010	2011	2012	2013	2014
ΠΟΣΑ	218.242.367,47	238.401.782,38	267.435.153,57	258.877.277,58	263.638.086,58



ΣΥΝΘΕΣΗ ΣΥΝΕΤΑΙΡΙΣΤΙΚΟΥ ΚΕΦΑΛΑΙΟΥ

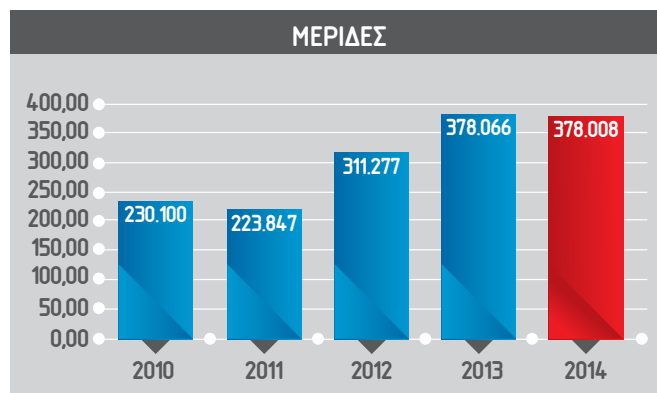
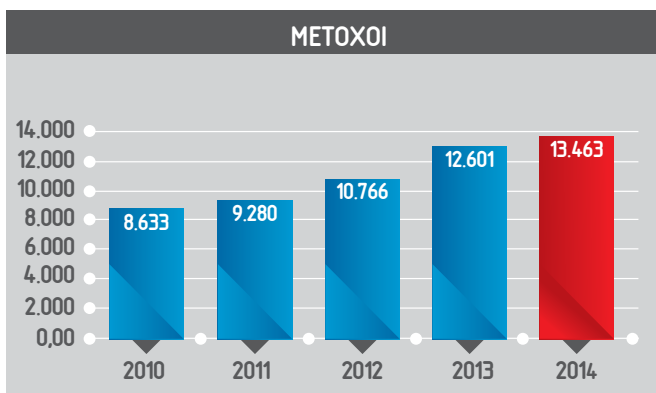
Η Συνεταιριστική τράπεζα Ηπείρου ιδρύθηκε το 1978 ως Πιστωτικός Συνεταιρισμός και το 1993 πήρε άδεια από την Τράπεζα της Ελλάδος να λειτουργήσει ως πιστωτικό ίδρυμα. Η ανάπτυξη της τράπεζας αρχικά πραγματοποιήθηκε με την εδραίωση της στο Νομό Ιωαννίνων και στη συνέχεια με τη σταδιακή επέκταση του δικτύου των καταστημάτων της στην περιφέρεια της Ηπείρου. Το σύνολο των Ίδιων

Κεφαλαίων στο τέλος του 2014 ανήλθε στα 28.466,14 χιλ. €, έναντι 28.694,42 χιλ. € το 2013. Οι συνέταιροι μας το 2014 ανήλθαν σε 13.463 και οι μερίδες σε 378.008. Στον παρακάτω πίνακα παρουσιάζεται η εξέλιξη των βασικών μεγεθών της τράπεζας που αφορούν το συνεταιριστικό κεφάλαιο, τους συνεταίρους και τις μερίδες για την περίοδο 2009-2014.

ΕΤΟΣ	ΜΕΤΟΧΟΙ	ΜΕΡΙΔΕΣ
2010	8.633	230.100
2011	9.280	223.847
2012	10.766	311.277
2013	12.601	378.066
2014	13.463	378.008

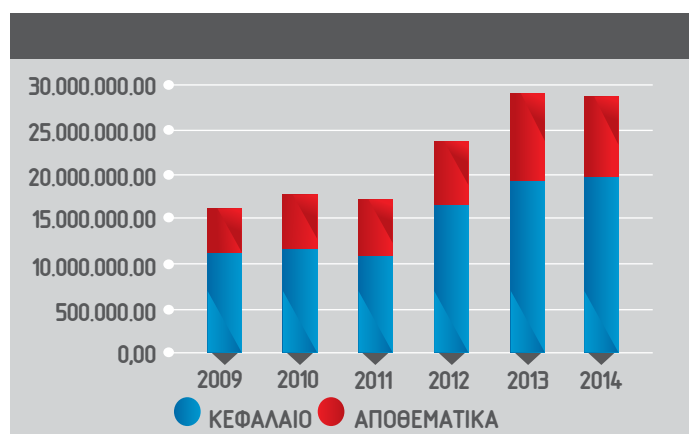
ΒΑΣΙΚΑ ΜΕΓΕΘΗ 2009-2014						
	2009	2010	2011	2012	2013	2014
ΣΥΝΕΤΑΙΡΟΙ	7.855	8.633	9.280	10.766	12.601	13.463
ΜΕΡΙΔΕΣ	229.851	230.100	223.847	311.277	378.066	378.008
ΤΙΜΗ ΔΙΑΘΕΣΗΣ	80	85	85	85	75	70
ΛΟΓΙΣΤΙΚΗ ΑΞΙΑ ΜΕΡΙΔΑΣ	75	77	78	78	76	76
ΣΥΝΕΤΑΙΡΙΣΤΙΚΟ ΚΕΦΑΛΑΙΟ*	14.898	15.120	14.909	21.549	25.949	25.949
ΣΥΝΟΛΟ ΙΔΙΩΝ ΚΕΦΑΛΑΙΩΝ	17.145	17.770	17.506	24.299	28.694	28.466

* ΣΥΜΠΕΡΙΛΑΜΒΑΝΕΤΑΙ ΤΟ ΥΠΕΡ ΤΟ ΑΡΤΙΟ.



ΕΞΕΛΙΞΗ ΚΕΦΑΛΑΙΟΥ – ΑΠΟΘΕΜΑΤΙΚΩΝ

ΕΞΕΛΙΞΗ ΚΕΦΑΛΑΙΟΥ – ΑΠΟΘΕΜΑΤΙΚΩΝ				
ΕΤΟΣ	ΚΕΦΑΛΑΙΟ	ΑΠΟΘΕΜ/ΚΑ	ΣΥΝΟΛΟ	ΜΕΤ/ΛΕΣ
2009	11.607.475,50	5.537.815,07	17.145.290,57	
2010	11.735.100,00	6.035.178,90	17.770.278,90	3,65
2011	11.416.197,00	6.089.537,49	17.505.734,49	-1,49
2012	15.875.127,00	8.423.865,60	24.298.992,60	38,81
2013	19.281.366,00	9.413.052,64	28.694.418,64	18,09
2014	19.467.412,00	8.998.730,31	28.466.142,31	-0,80



ΚΑΤΑΘΕΣΕΙΣ



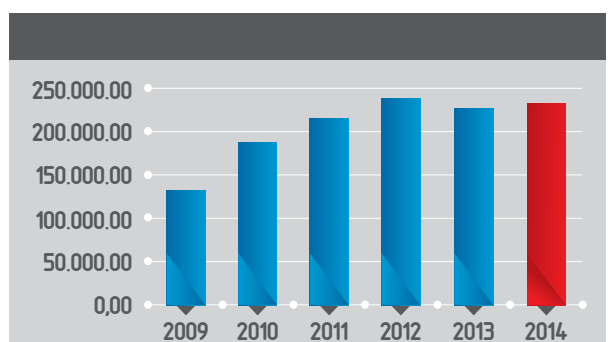
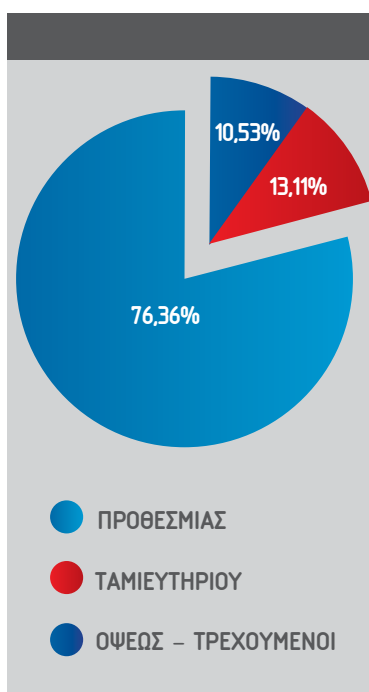
Οι καταθέσεις της Τράπεζας και το 2014, παρά το δυσμενές οικονομικό κλίμα, ανήλθαν στα € 228.739,05 χιλ. έναντι € 226.190,39 χιλ. το 2013 ΑΥΞΗΣΗ 1,13%. Οι καταθέσεις της Τράπεζας δεν είναι απλά ένα ποσοτικό μέγεθος του Ισολογισμού, είναι το ποιοτικό μέγεθος που εκφράζει την εμπιστοσύνη και ταυτόχρονα αποτελεί ένα βασικό δείκτη της αποδοχής που έχει η τράπεζα στη Ήπειρο.

Χαρακτηριστικό επίσης των τάσεων της αγοράς αλλά και του γενικότερου κλίματος αβεβαιότητας, είναι και η σύνθεση των καταθέσεων, με τις προθεσμιακές καταθέσεις να καταλαμβάνουν το 76,36% περίπου των τοποθετήσεων στην τράπεζα, τις καταθέσεις ταμειυτηρίου το 13,11% και τους λογαριασμούς όψεως και τρεχούμενους το 10,53%.

Σήμερα η Τράπεζα στηριζόμενη στην εμπιστοσύνη που επιδεικνύουν τα μέλη μας, συνεχίζει να προσφέρει τα καλύτερα επιτόκια της αγοράς, δίνοντας μεγαλύτερη έμφαση στις καταθέσεις μικρού και μεσαίου μεγέθους.

ΕΤΟΣ	ΚΑΤΑΘΕΣΕΙΣ	ΜΕΤ/ΛΕΣ
2009	134.213.075,18	0,00
2010	191.891.458,45	42,98
2011	214.718.681,21	11,90
2012	238.806.040,47	11,22
2013	226.190.390,47	-5,28
2014	228.739.051,36	1,13

ΕΤΟΣ	ΚΑΤΑΘΕΣΕΙΣ		
	ΟΨΕΩΣ-ΤΡΕΧΟΥΜΕΝΟΙ	ΤΑΜΙΕΥΤΗΡΙΟΥ	ΠΡΟΘΕΣΜΙΑΣ
2010	11.461.698,51	22.442.155,78	157.923.241,52
2011	13.353.950,25	24.954.095,95	170.771.168,94
2012	20.758.208,46	25.236.186,03	192.757.785,38
2013	22.157.586,03	25.327.917,59	178.682.750,69
2014	24.091.584,60	29.984.123,01	174.663.343,75



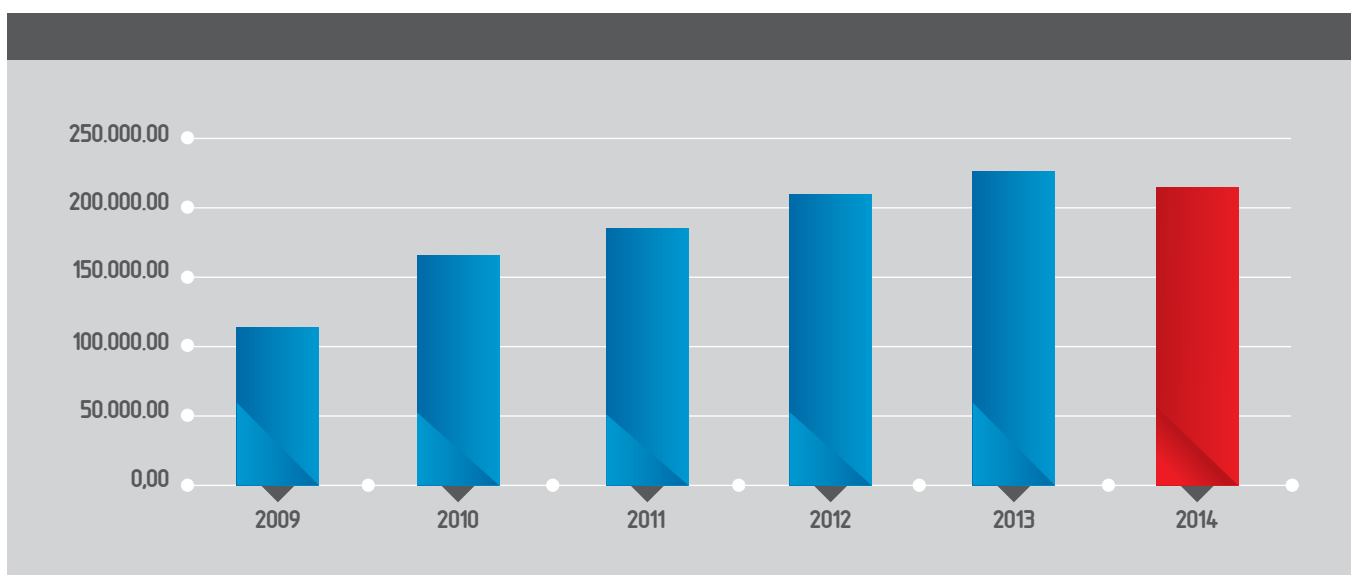


ΕΞΕΛΙΞΗ ΧΟΡΗΓΗΣΕΩΝ		
ΕΤΟΣ	ΧΟΡΗΓΗΣΕΙΣ	ΜΕΤ/ΛΕΣ
2009	119.064.248,40	45,71
2010	167.359.311,72	35,04
2011	184.613.831,32	53,42
2012	211.351.709,77	40,56
2013	219.205.504,45	10,23
2014	215.994.382,63	-1,46

Παρά τον περιορισμό της πιστωτικής επέκτασης στο Ελληνικό πιστωτικό σύστημα και τις εξαιρετικά δύσκολες οικονομικές συνθήκες, η Συνεταιριστική τράπεζα Ηπείρου συνέχισε και το 2014 την πολιτική σταθεροποίησης των χορηγήσεων της. Οι χορηγήσεις στο τέλος του 2014 ήταν € 215.994,38 χιλ. έναντι € 219.205,50 χιλ. περίπου το 2013, μείωση 1,46% και κατευθύνθηκαν σε όλους τους τοπικούς τομείς της οικονομίας.

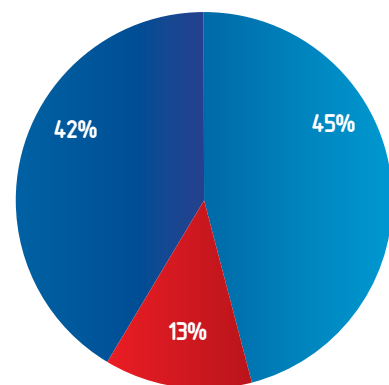
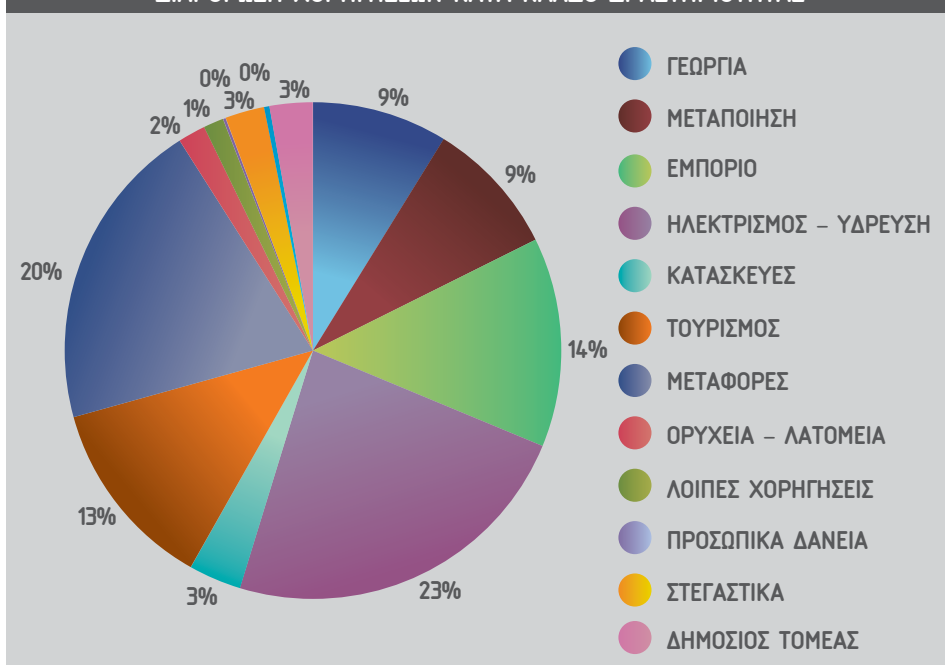
Ειδικότερα έχουν χρηματοδοτηθεί συνολικά 4.000 επιχειρήσεις και ιδιώτες. Η μεγάλη πλειοψηφία αυτών των χορηγήσεων αφορούσε στην επιχειρηματική κοινότητα που απορρόφησε το 78,34% του χαρτοφυλακίου των δανείων της τράπεζας. Σημαντική ήταν και η υποστήριξη των νοικοκυριών με τα στεγαστικά δάνεια να αντλούν το 16,72% των χορηγήσεων και τα καταναλωτικά δάνεια το 6,13%. Οι χορηγήσεις σε οριστική καθυστέρηση με 31-12-2014 ανήλθαν σε ποσοστό 18,63% επί του συνόλου των χορηγήσεων λόγω των επιπτώσεων της κρίσης της οικονομίας στις επιχειρήσεις του τόπου.

Πρέπει να σημειωθεί ότι για τις καθυστερήσεις των δανείων της Τράπεζας, πραγματοποιήθηκαν προβλέψεις για το 2014 ύψους 4.145 χιλ. ευρώ και μέχρι σήμερα οι συνολικές σχηματισμένες προβλέψεις ανέρχονται σε 14.721 χιλ. ευρώ περίπου. Το ποσό των προβλέψεων σε συνδυασμό με τις υφιστάμενες εμπράγματα εξασφαλίσεις αυτών των δανείων, εκτιμάτε ότι καλύπτει σε σημαντικό βαθμό πιθανές αθετήσεις των συγκεκριμένων χορηγήσεων. Οι Εγγυητικές Επιστολές σε κυκλοφορία το 2014 ήταν 28.402 χιλ. € και εισπράξαμε προμήθειες 804 χιλ. ευρώ.



ΔΙΑΡΘΡΩΣΗ ΧΟΡΗΓΗΣΕΩΝ ΣΕ ΧΙΛ. ΕΥΡΩ

Α/Α	ΚΛΑΔΟΣ ΧΟΡΗΓΗΣΗΣ	ΑΡΙΘΜΟΣ ΔΑΝΕΙΩΝ	ΒΡΑΧΥΠΡΟΘΕΣΜΑ	ΜΕΣΟΠΡΟΘΕΣΜΑ	ΜΑΚΡΟΠΡΟΘΕΣΜΑ	ΣΥΝΟΛΟ	ΠΟΣΟΣΤΟ ΣΥΝΟΛΟΥ
1.	ΓΕΩΡΓΙΑ	215	6.224.396,95	2.112.022,86	7.331.226,78	15.667.646,59	7,25
2.	ΜΕΤΑΠΟΙΗΣΗ	242	15.943.178,55	3.224.229,25	5.061.875,70	24.229.283,50	11,22
3.	ΕΜΠΟΡΙΟ	561	29.768.361,75	3.697.048,52	8.272.439,55	41.737.849,82	19,32
4.	ΗΛΕΚΤΡΙΣΜΟΣ –ΥΔΡΕΥΣΗ	55	688.167,75	825.196,10	4.571.952,30	6.085.316,15	2,82
5.	ΚΑΤΑΣΚΕΥΕΣ	250	14.803.442,58	4.209.330,69	3.224.798,24	22.237.571,51	10,30
6.	ΤΟΥΡΙΣΜΟΣ	257	16.890.109,06	5.314.833,38	13.870.047,62	36.074.990,06	16,70
7.	ΜΕΤΑΦΟΡΕΣ	42	1.355.282,82	313.056,81	1.524.441,23	3.192.780,86	1,48
8.	ΟΡΥΧΕΙΑ – ΛΑΤΟΜΕΙΑ	25	1.552.750,18	236.678,72	559.679,68	2.349.108,58	1,09
9.	ΕΝΗΜΕΡΩΣΗ– ΕΠΙΚΟΙΝΩΝΙΑ	7	110.689,44	16.037,69	167.538,28	294.265,41	0,14
10.	ΧΡΗΜΑΤΟΠΙΣΤΩΤΙΚΕΣ– ΑΣΦΑΛΙΣΤΙΚΕΣ	1	26.521,89	0,00	0,00	26.521,89	0,01
11.	ΔΙΑΧΕΙΡΙΣΗ ΑΚΙΝΗΤΗΣ ΠΕΡΙΟΥΣΙΑΣ	9	2.203.286,28	2.078.996,14	255.892,24	4.538.174,66	2,10
12.	ΕΠΑΓΓΕΛΜΑΤΙΚΕΣ– ΕΠΙΣΤΗΜΟΝΙΚΕΣ ΔΡΑΣΤΗΡΙΟΤΗΤΕΣ	18	322.772,66	111.208,38	197.320,78	631.301,82	0,29
13.	ΛΟΙΠΕΣ ΧΟΡΗΓΗΣΕΙΣ	235	2.376.461,92	1.420.410,47	1.192.226,96	4.989.099,35	2,31
14.	ΝΟΙΚΟΚΥΡΙΑ						
	ΠΡΟΣΩΠΙΚΑ ΔΑΝΕΙΑ	1.103	2.414.554,96	2.198.694,51	8.628.169,29	13.241.418,76	6,13
	ΣΤΕΓΑΣΤΙΚΑ	655	2.793.125,40	1.482.229,15	31.847.261,94	36.122.616,49	16,72
	ΣΥΝΟΛΟ ΛΟΓΑΡΙΑΣΜΟΥ	3.675	97.473.102,19	27.239.972,67	86.704.870,59	211.417.945,45	97,88
	ΔΙΑΓΡΑΦΕΝΤΑ		0,00	0,00	0,00	0,00	
15.	ΔΗΜΟΣΙΟΣ ΤΟΜΕΑΣ	72		39.117,41	4.537.319,77	4.576.437,18	2,12
	ΣΥΝΟΛΟ ΧΟΡΗΓΗΣΕΩΝ	3.747	97.473.102,19	27.279.090,08	91.242.190,36	215.994.382,63	100,00

ΔΙΑΡΘΡΩΣΗ ΧΟΡΗΓΗΣΕΩΝ ΚΑΤΑ ΚΛΑΔΟ ΔΡΑΣΤΗΡΙΟΤΗΤΑΣ


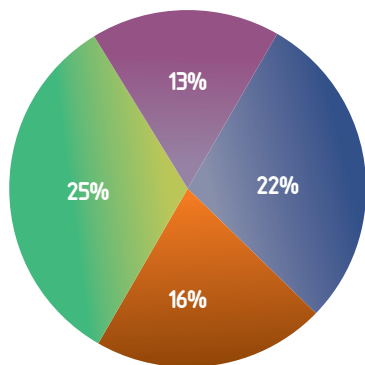
- ΒΡΑΧΥΠΡΟΘΕΣΜΑ
- ΜΕΣΟΠΡΟΘΕΣΜΑ
- ΜΑΚΡΟΠΡΟΘΕΣΜΑ

ΟΙ ΑΝΘΡΩΠΟΙ ΤΗΣ ΤΡΑΠΕΖΑΣ



Στην Συνεταιριστική Τράπεζα Ηπείρου το ανθρώπινο δυναμικό αποτελεί ένα από τα σημαντικότερα κεφάλαια της καθώς παίζει κυρίαρχο ρόλο στην αναπτυξιακή πορεία και συμβάλει στα μέγιστα στην αποτελεσματική εξυπηρέτηση των λειτουργιών της τράπεζας.

Για το λόγο αυτό επιλέγει τους ανθρώπους της με ιδιαίτερη προσοχή, παρέχοντας τους τη δυνατότητα να εργάζονται σε ένα εξελισσόμενο περιβάλλον, με προοπτική αναγνώρισης, επιβράβευσης και προόδου σε όλες τις βαθμίδες. Το 2014 ο συνολικός αριθμός των απασχολούμενων στην τράπεζα ανήλθε σε 76 άτομα.



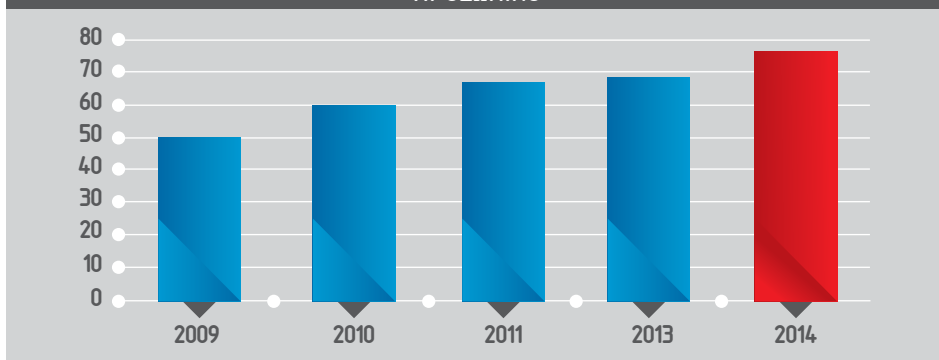
I. ΕΞΕΛΙΞΗ ΑΝΘΡΩΠΙΝΟΥ ΔΥΝΑΜΙΚΟΥ

ΠΡΟΣΩΠΙΚΟ	2009	2010	2011	2012	2013	2014
	50	60	68	69	69	76

II. ΕΚΠΑΙΔΕΥΤΙΚΟ ΥΠΟΒΑΘΡΟ ΠΡΟΣΩΠΙΚΟΥ

ΕΚΠΑΙΔΕΥΣΗ	ΛΥΚΕΙΟ	ΤΕΧΝΟΛΟΓΙΚΗ ΕΚΠΑΙΔΕΥΣΗ	ΠΑΝΕΠΗΣΤΙΜΙΑΚΗ ΕΚΠΑΙΔΕΥΣΗ	ΜΕΤΑΠΤΥΧΙΑΚΟ
ΠΡΟΣΩΠΙΚΟ	22	16	25	13

ΠΡΟΣΩΠΙΚΟ

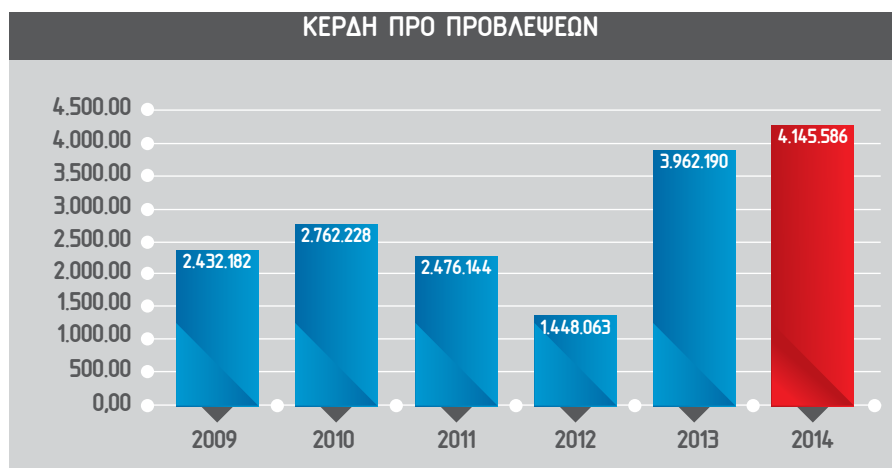


ΕΚΠΑΙΔΕΥΣΗ	ΦΥΛΛΟ		ΠΡΟΣΩΠΙΚΟ	ΠΟΣΟΣΤΟ ΜΟΡΦΩΣΗΣ
	ΑΝΔΡΕΣ	ΓΥΝΑΙΚΕΣ		
ΜΕΤΑΠΤΥΧΙΑΚΟ	9	4	13	17,11
ΑΕΙ	14	11	25	32,89
ΤΕΙ	7	9	16	21,05
ΛΥΚΕΙΟ	10	12	22	28,95
ΣΥΝΟΛΟ	40	36	76	

ΑΠΟΤΕΛΕΣΜΑΤΑ ΧΡΗΣΕΩΣ 2014

Τα έσοδα από τόκους το 2014 ανήλθαν στο ποσό των € 16.695,40 χιλιάδων ευρώ έναντι 18.378,83 χιλιάδων ευρώ το 2013. Οι τόκοι και προμήθειες από τις καταθέσεις ανήλθαν σε € 9.186,84 χιλιάδων έναντι € 11.194,00 χιλιάδων το 2013 μείωση 17,93%. Τα έσοδα από προμήθειες και τα λοιπά έσοδα εκμετάλλευσης ανήλθαν σε 2.139,97 έναντι 1.938,44 το 2013. Τα Γενικά έξοδα Λειτουργίας της Τράπεζας (Αμοιβές προσωπικού, Αμοιβές και έξοδα τρίτων, παροχές Τρίτων, Φόροι Τέλη και Διάφορα Έξοδα) ανήλθαν στα € 4.985,50 χιλιάδων έναντι € 4.519,49 χιλιάδων το 2013. Τα κέρδη χρήσεως προ αποσβέσεων και προβλέψεων ανήλθαν σε € 4.547,05 έναντι 4.304,80 το 2013 αύξηση 5,63%. Για τη συνέχιση της λειτουργίας της τράπεζας απαιτείται η ενίσχυση της Κεφαλαιακής της βάσης με δημιουργία αποθεματικών και μεαύξηση του Συνεταιριστικού Κεφαλαίου, για το λόγο αυτό και το 2014 όλα τα κέρδη της χρήσεως πήγαν σε προβλέψεις ύψους € 4.145,00 χιλιάδων.

ΚΕΡΔΗ ΠΡΟ ΠΡΟΒΛΕΨΩΝ



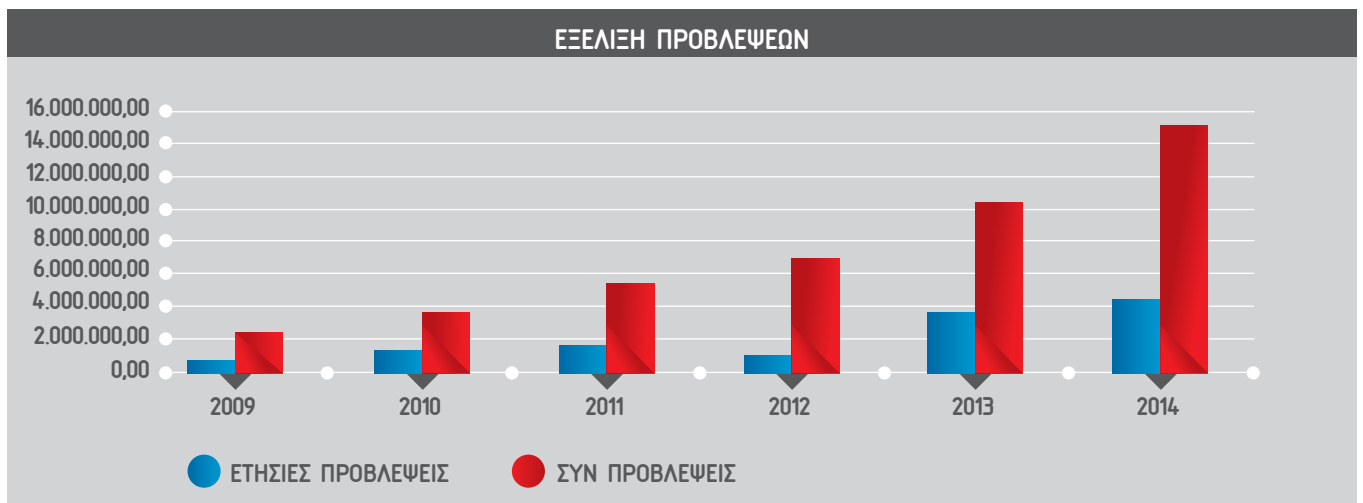
ΕΞΕΛΙΞΗ ΠΡΟΒΛΕΨΩΝ

ΕΤΗ	ΠΟΣΑ
2009	2.432.182
2010	2.762.228
2011	2.476.144
2012	1.448.063
2013	3.962.190
2014	4.145.586

ΕΞΕΛΙΞΗ ΠΡΟΒΛΕΨΩΝ

	2009	2010	2011	2012	2013	2014
ΕΤΗΣΙΕΣ ΠΡΟΒΛΕΨΕΙΣ	900.000,00	1.200.000,00	1.800.000,00	1.000.000,00	3.900.000,00	4.145.000,00
ΣΥΝ ΠΡΟΒΛΕΨΕΙΣ	2.676.173,49	3.876.173,49	5.676.173,49	6.676.173,49	10.576.173,49	14.721.173,49

ΕΞΕΛΙΞΗ ΠΡΟΒΛΕΨΩΝ





ΔΙΑΘΕΣΗ ΑΠΟΤΕΛΕΣΜΑΤΩΝ

Με βάση τα αποτελέσματα που του έτους 2014, το Διοικητικό Συμβούλιο αποφάσισε να προτείνει στη Γενική Συνέλευση την διανομή των κερδών ως εξής:

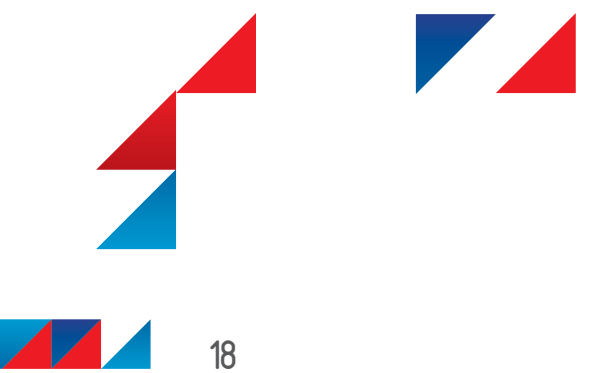
Καθαρά κέρδη χρήσεως	585,98
Κέρδη προηγούμενης χρήσεως	696.754,22
Κεφαλαιοποίηση υπεραξίας αναπροσαρμογής	123.971,53
Κεφαλαιοποίηση φορολογηθέντος Αποθεματικού	60.861,67
	882.173,40
Μείον: Φόρος Εισοδήματος	9.073,31
Υπόλοιπο κερδών για διανομή	873.100,09
• Ειδικά αποθεματικά	194.729,20
• Κεφαλαιοποιηθέντα αποθεματικά	189.004,00
• Υπόλοιπο κερδών εις νέον	489.366,89
ΣΥΝΟΛΟ	873.100,09

ΚΟΙΝΩΝΙΚΗ ΠΡΟΣΦΟΡΑ

Η συνεταιριστική ιδέα πάνω στις αρχές της οποίας δομήθηκε και λειτουργεί η τράπεζα Ηλείου είναι άμεσα συνυφασμένη με την έννοια της ευθύνης απέναντι στην τοπική κοινωνία που δημιουργήσε και στηρίζει την τράπεζα. Η έμπρακτη και με υπευθυνότητα στήριξη των επιχειρήσεων και των νοικοκυριών, είναι στοιχεία που αποδεικνύουν ότι η τράπεζα Ηλείου είναι η «δική μας Τράπεζα», η τράπεζα που προσφέρει στον τόπο μας και τους ανθρώπους του. Η τράπεζα Ηλείου δημιουργεί κοινωνικό προϊόν που αποδίδεται στην πολιτεία ή στους πολίτες και υπερβαίνει τα 4.918 χιλ. ευρώ. Ενδεικτικά το μέγεθος της κοινωνικής συνεισφοράς της τράπεζας απεικονίζεται στον παρακάτω πίνακα:

ΠΙΝΑΚΑΣ ΚΟΙΝΩΝΙΚΟΥ ΠΡΟΪΟΝΤΟΣ 2014	
ΔΗΜΟΣΙΟ (ΦΟΡΟΙ, ΕΙΣΦΟΡΕΣ ΚΛΠ)	2.496
ΑΣΦΑΛΙΣΤΙΚΑ ΤΑΜΕΙΑ	826
ΠΡΟΣΩΠΙΚΟ	1.596
ΣΥΝΟΛΟ (ΠΟΣΑ ΣΕ ΧΙΛ. ΕΥΡΩ)	4.918

Παράλληλα ανταποδίδοντας την εμπιστοσύνη των Ηπειρωτών και με αίσθημα κοινωνικής ευθύνης, παρά τον περιορισμό των δαπανών της συνεχίζει να στηρίζει αναπτυξιακές, κοινωνικές και πολιτιστικές πρωτοβουλίες των φορέων του τόπου μας, καθώς και το έργο καταξιωμένων τοπικών κοινωνικών συλλόγων. Η συμπαράσταση της τράπεζας έχει πολλές φορές αποδεχθεί καθοριστική για την πραγματοποίηση και την επιτυχία σημαντικών δράσεων.



ΙΣΟΛΟΓΙΣΜΟΣ 2014



02



	ΣΥΝΕΤΑΙΡΙΣΤΙΚΗ ΤΡΑΠΕΖΑ ΗΠΕΙΡΟΥ ΣΥΝ. Π. Ε. ΑΒΕΡΩΦ 12 - ΙΩΑΝΝΙΝΑ Α.Φ.Μ. 096069060 ΙΣΟΛΟΓΙΣΜΟΣ ΤΗΣ 31ης ΔΕΚΕΜΒΡΙΟΥ 2014 35ης ΕΤΑΙΡΙΚΗΣ ΧΡΗΣΗΣ (1.1.2014 - 31.12.2014)	
	ΧΡΗΣΗ 2014	ΧΡΗΣΗ 2013
ΕΝΕΡΓΗΤΙΚΟ		
1. Ταμείο και διαθέσιμα στην Κεντρική Τράπεζα	11.907.319,36	12.906.568,03
3. Αναταξίσεις κατά πιστωτικών ιδρυμάτων		
α) Όψεως	27.067.891,35	10.327.090,39
β) Λοιπές απαιτήσεις	8.422.956,11	12.338.279,60
4. Αναταξίσεις κατά πελατών		
α. Χορηγήσεις σε Συνεταίρους	215.994.382,63	219.196.781,91
ΜΕΙΟΝ: β) Προβλέψεις	-14.721.173,49	-10.576.173,49
γ. Μακροπρόθεσμες απαιτήσεις εκτός χορηγήσεων	3.677.086,63	3.548.917,39
γ. Λοιπές απαιτήσεις	416.911,78	754.507,36
5. Ομολογίες και άλλοι τίτλοι σταθερής αποδόσεως		
α) Ομολογίες και λοιποί τίτλοι εκδόσεως Δημόσιου	0,00	22.278,65
β) Άλλων εκδοτών	0,00	0,00
7. Συμμετοχές σε μη συνδεδεμένες επιχειρήσεις	2.235.399,00	2.235.399,00
8. Συμμετοχές σε συνδεδεμένες επιχειρήσεις	77.990,00	77.990,00
9. Λύλα πάγια στοιχεία		
α) Έξοδα ιδρύσεως	37.876,16	229.122,43
γ) Λοιπά άλλα πάγια στοιχεία	1.045.015,14	1.021.862,67
ΜΕΙΟΝ: Αποβίβσεις	-933.946,24	-1.003.408,35
10. Ενσώματα πάγια στοιχεία		
α) Γήπεδα - οικόπεδα	966.134,40	966.134,40
β) Κτίρια - εγκαταστάσεις κτηρίων	4.715.122,13	4.294.890,16
ΜΕΙΟΝ: Αποβίβσεις	-1.852.828,88	-1.520.827,50
γ) Έπιπλα - ή/γ - Λοιπός εξοπλισμός	1.411.149,67	1.321.930,71
ΜΕΙΟΝ: Αποβίβσεις	-1.001.124,88	-889.463,41
δ) Λοιπά Ενσώματα πάγια στοιχεία	388.357,44	319.071,55
ΜΕΙΟΝ: Αποβίβσεις	-224.080,19	-196.815,72
13. Λοιπά στοιχεία ενεργητικού		
α) Περιουσιακά στοιχεία από πλειστηριασμό	672.682,04	900.327,74
β) Λογισμικοί διαχειριστικές προκαταβολών	0,00	33.000,00
δ) Λοιποί χρευστικοί λογαριασμοί	1.390.336,75	1.432.858,79
14. Προσληφθέντα έξοδα και έσοδα εισπρακτικά		
- Έξοδα επομένων χρήσεων	0,00	0,00
- Έσοδα χρήσης εισπρακτικά	1.944.629,67	1.136.955,27
ΣΥΝΟΛΟ ΕΝΕΡΓΗΤΙΚΟΥ	263.638.086,58	258.877.277,58
ΛΟΓΑΡΙΑΣΜΟΙ ΕΚΤΟΣ ΙΣΟΛΟΓΙΣΜΟΥ		
1. Ενδεχόμενες υποχρεώσεις		
β. Από εγγυήσεις και υπέγγιστα υπέρ τρίτων στοιχείων ενεργητικού	28.402.787,99	38.506.960,47
3. Λοιποί Λογαριασμοί τάξεως	396.939.919,41	423.844.081,29
γ. Πιστωτικοί λογαριασμοί πληροφοριών	425.342.707,40	462.351.041,76
ΣΥΝΟΛΟ ΛΟΓΑΡΙΑΣΜΩΝ ΤΑΞΕΩΣ		
	263.638.086,58	258.877.277,58
ΠΑΘΗΤΙΚΟ		
1. Υποχρεώσεις προς πιστωτικά ιδρύματα		
α) Όψεως	0,00	411,21
β) Προβλεπόμενες ή και με προσδοκώμενη	6.609.369,40	8.975.339,49
2. Υποχρεώσεις προς πελάτες		
α) Καταθέσεις (Συνεταίρων)	222.125.496,65	217.205.917,23
β) Άλλες υποχρεώσεις	3.059.484,38	957.416,54
4. Λοιπά στοιχεία παθητικού	225.184.981,03	218.163.333,77
5. Προσληφθέντα έσοδα και πληρωτέα έξοδα	1.975.316,04	2.246.719,03
9. Συνεταιρικό κεφάλαιο	1.402.277,76	815.320,45
- Καταβληθέν		
(378.008 μερίδες των 51,50 ευρώ)	19.467.412,00	19.281.366,00
10. Λόφους από έκδοση συνεταιρικών μερίδων υπέρ το άρτο	6.668.116,52	6.667.963,60
11. Αποβιβάσματα		
- Τακτικό αποβιματικό	873.908,87	873.908,87
- Αποβιματικό καταστατικό	436.425,74	436.425,74
- Ειδικά αποβιματικά	516.387,98	506.088,12
- Αφορολόγητα αποβιματικά		
εδικών διατάξεων νόμων	4.699,83	76.301,79
- Έσοδα αποβιματικά	4.656,48	4.656,48
11α. Επικυρωμένες παγίων	192.405,93	192.405,93
Μείον: Αποβίβσεις	-187.237,89	-183.688,65
12. Διαφορές από αναπροσαρμογή αξίας		
περιουσιακών στοιχείων		
- Διαφορές από αναπροσαρμογή αξίας λοιπών	0,00	123.971,53
περιουσιακών στοιχείων	489.366,89	696.754,22
13. Υπόλοιπο κερδών εις νέο		
ΣΥΝΟΛΟ ΠΑΘΗΤΙΚΟΥ	263.638.086,58	258.877.277,58
ΚΑΤΑΣΤΑΣΗ ΛΟΓΑΡΙΑΣΜΩΝ ΑΠΟΤΕΛΕΣΜΑΤΩΝ ΧΡΗΣΕΩΣ		
1. Ενδεχόμενες υποχρεώσεις		
β. Από εγγυήσεις και υπέγγιστα υπέρ τρίτων στοιχείων ενεργητικού	28.402.787,99	38.506.960,47
3. Λοιποί Λογαριασμοί τάξεως	396.939.919,41	423.844.081,29
γ. Πιστωτικοί λογαριασμοί πληροφοριών	425.342.707,40	462.351.041,76
ΣΥΝΟΛΟ ΛΟΓΑΡΙΑΣΜΩΝ ΤΑΞΕΩΣ		
	263.638.086,58	258.877.277,58

Σημειώσεις: 1) Η τελευταία αναπροσαρμογή της αξίας των ακινήτων έγινε στη χρήση 2012 σύμφωνα με τις διατάξεις του Ν. 2065/1992.

Καθαρά αποτελέσματα (κέρδη) χρήσεως	585,98	62.189,80
(+): Αποσβέσματα (κέρδη) προηγούμενων χρήσεων	696.754,22	740.922,30
(+): Κεφαλοποίηση υπερβολής αναπροσαρμόζουσας	123.971,53	0,00
(+): Κεφαλοποίηση φορολογικών αποθεμάτων	71.601,96	0,00
(-): Φόρος που αναλογεί στο αποθεματικό	-10.740,29	0,00
	882.173,40	803.112,10
Μείζον		
1. Φόρος εισοδήματος	9.073,31	80.454,81
Κέρδη προς διάθεση	873.100,09	722.657,29
Η διάθεση των κερδών γίνεται ως εξής		
1. Τακτικό αποθεματικό	0,00	4.602,05
3. Αποθεματικό αποσπαστέω	0,00	2.301,02
5. Έξοδα αποθεματικά	194.729,20	19.000,00
6. Κεφαλοποιήσιμα αποθεματικά	189.004,00	0,00
8. Υπόλοιπα κερδών τις τάς	489.366,89	696.754,22
	873.100,09	722.657,29

Καθαρά αποτελέσματα (κέρδη) χρήσεως	585,98	62.189,80
(+): Αποσβέσματα (κέρδη) προηγούμενων χρήσεων	696.754,22	740.922,30
(+): Κεφαλοποίηση υπερβολής αναπροσαρμόζουσας	123.971,53	0,00
(+): Κεφαλοποίηση φορολογικών αποθεμάτων	71.601,96	0,00
(-): Φόρος που αναλογεί στο αποθεματικό	-10.740,29	0,00
	882.173,40	803.112,10

16. Άλλα έσοδα εισοδήματος	401.465,21	342.609,13
17. Άλλα έσοδα κεφαλαιακών	26.720,06	51.610,84
11. Προβλεπόμενα έσοδα από χρηματοδότηση	4.145.000,00	3.900.000,00
	4.673.185,27	4.294.219,97
	-89.274,06	-246.950,23
585,98	62.189,80	

Καθαρά αποτελέσματα (κέρδη) χρήσεως
(+): Αποσβέσματα (κέρδη) προηγούμενων χρήσεων
(+): Κεφαλοποίηση υπερβολής αναπροσαρμόζουσας
(+): Κεφαλοποίηση φορολογικών αποθεμάτων
(-): Φόρος που αναλογεί στο αποθεματικό

Μείζον
1. Φόρος εισοδήματος
Κέρδη προς διάθεση

Η διάθεση των κερδών γίνεται ως εξής
1. Τακτικό αποθεματικό
3. Αποθεματικό αποσπαστέω
5. Έξοδα αποθεματικά
6. Κεφαλοποιήσιμα αποθεματικά
8. Υπόλοιπα κερδών τις τάς

Μείζον
16. Άλλα έσοδα εισοδήματος
17. Άλλα έσοδα κεφαλαιακών
11. Προβλεπόμενα έσοδα από χρηματοδότηση

ΕΚΘΕΣΗ ΕΛΕΓΧΟΥ ΑΝΕΞΑΡΤΗΤΟΥ ΟΡΚΩΤΗ ΛΟΓΙΤΗ
Προς το μέλη της ΣΥΝΕΤΑΙΡΙΣΤΙΚΗΣ ΤΡΑΠΕΖΑΣ ΗΡΕΟΥ ΣΥΝ.Π.Ε.

Επιβολή επί των Οικονομικών Καταστάσεων: Ελέγχουμε τις συμμετρικές Οικονομικές Καταστάσεις Συνεταιριστικής Τράπεζας ΗΡΕΟΥ ΣΥΝ.Π.Ε., οι οποίες αποστέλλονται από τον Ισολογισμό της 31 Δεκεμβρίου 2014, την κατάσταση αποτελεσμάτων και τον πίσω διαθέσιμη κατάσταση. Η ελεγχόμενη κατάσταση των οικονομικών καταστάσεων συμμορφώνεται με το Αποσπαστέω και την Ελληνική Νομοθεσία, όπως ισχύει για την Ελληνική Δημοκρατία, σύμφωνα με τις διατάξεις των άρθρων 31 και 33 του Ν. 2190/1920, όπως αντικαταστάθηκε με το Ν. 2190/1920 και με την Ελληνική Νομοθεσία. Η ελεγχόμενη κατάσταση των οικονομικών καταστάσεων συμμορφώνεται με τον Ελληνικό Κώδικα Εμπορικών Διατάξεων και τον Κώδικα Εμπορικών Διατάξεων με την Ελληνική Νομοθεσία. Η ελεγχόμενη κατάσταση των οικονομικών καταστάσεων συμμορφώνεται με τον Κώδικα Εμπορικών Διατάξεων με την Ελληνική Νομοθεσία. Η ελεγχόμενη κατάσταση των οικονομικών καταστάσεων συμμορφώνεται με τον Κώδικα Εμπορικών Διατάξεων με την Ελληνική Νομοθεσία. Η ελεγχόμενη κατάσταση των οικονομικών καταστάσεων συμμορφώνεται με τον Κώδικα Εμπορικών Διατάξεων με την Ελληνική Νομοθεσία.

Γλαυκὰ Φάληρα, 17 Ιουνίου 2015
Ο Ορκωτός Ελεγκτής - Λογιστής

ΚΥΡΙΑΚΟΣ ΠΑΠΑΓΙΑΝΝΟΠΟΥΛΟΣ
Α.Μ. Σ.Ο.Ε.Α. 14261



Grant Thornton
An instinct for growth

Ορκωτός Ελεγκτής Συνεταιριστικής Επιχείρησης
Όμιλος Μ. Μέλη Χρηματοδότηση
Α.Μ.Σ. 1588/2015

ΕΞΕΛΙΞΗ ΟΙΚΟΝΟΜΙΚΩΝ ΣΤΟΙΧΕΙΩΝ

	2014	2013	2012	2011	2010	2009	ΜΕΤΑΒΟΛΕΣ 2014/2013
ΕΝΕΡΓΗΤΙΚΟ	263.638.086,58	258.877.277,58	267.435.153,57	238.401.782,38	218.242.367,47	154.947.238,25	1,84
ΧΟΡΗΓΗΣΕΙΣ	215.994.382,63	219.205.504,45	211.351.709,77	184.613.831,32	167.359.311,72	119.064.248,40	-1,46
ΚΑΤΑΘΕΣΕΙΣ	228.739.051,36	226.190.390,47	238.806.040,47	214.718.681,21	191.891.458,45	134.213.075,18	1,13
ΜΕΤΟΧΟΙ	13.463	12.601	10.766	9.280	8.633	7.855	6,84
ΜΕΡΙΔΕΣ	378.008	378.066	311.277	223.847	230.100	229.851	-0,02
ΤΙΜΗ ΔΙΑΘΕΣΗΣ ΣΥΝΕΤΑΙΡΙΣΤΙΚΗΣ ΜΕΡΙΔΑΣ	70	75	85	85	85	80	-6,67
ΛΟΓΙΣΤΙΚΗ ΑΞΙΑ ΣΥΝΕΤΑΙΡΙΣΤΙΚΗΣ ΜΕΡΙΔΑΣ	75,31	75,90	78,06	78,20	77,23	74,59	-0,78
ΣΥΝΕΤΑΙΡΙΚΟ ΚΕΦΑΛΑΙΟ	19.467.412,00	19.281.366,00	15.875.127,00	11.416.197,00	11.735.100,00	11.607.475,00	0,96
ΣΥΝΟΛΟ ΙΔΙΩΝ ΚΕΦΑΛΑΙΩΝ	28.466.142,31	28.694.418,64	24.298.992,60	17.505.734,49	17.770.278,90	17.145.290,57	-0,80
ΚΕΡΔΗ ΠΡΟ ΑΠΟΣΒΕΣΕΩΝ ΚΑΙ ΠΡΟΒΛΕΨΕΩΝ	4.547.051,19	4.304.798,93	1.916.712,74	2.902.596,39	3.107.558,74	2.726.777,50	5,63
ΚΕΡΔΗ ΠΡΟ ΠΡΟΒΛΕΨΕΩΝ	4.145.585,98	3.962.189,80	1.448.062,86	2.476.143,52	2.762.227,53	2.432.182,45	4,63
ΠΡΟΒΛΕΨΕΙΣ	4.145.000,00	3.900.000,00	1.000.000,00	1.800.000,00	1.200.000,00	900.000,00	6,28
ΚΕΡΔΗ ΠΡΟ ΦΟΡΩΝ	585,98	62.189,80	4.48.062,86	676.143,52	1.562.227,53	1.532.182,45	-99,06
ΛΕΙΤΟΥΡΓΙΚΑ ΕΣΟΔΑ	9.648.543,82	9.122.847,48	6.633.764,97	7.287.011,52	7.175.702,30	5.579.384,17	5,76
ΛΕΙΤΟΥΡΓΙΚΑ ΕΞΟΔΑ*	5.386.963,72	4.862.096,61	5.142.702,81	4.807.913,74	4.383.411,33	3.310.050,39	10,80
ΑΚΑΘΑΡΙΣΤΑ ΕΣΟΔΑ	18.777.108,42	20.320.013,20	18.445.045,45	16.411.882,45	12.643.113,16	9.873.800,84	-7,59
ΕΞΟΔΑ	14.542.248,38	16.110.873,17	16.994.460,02	13.965.867,08	9.891.198,82	7.641.006,86	-9,74
ΠΡΟΣΩΠΙΚΟ	76	69	69	68	60	50	10,14
ΕΞΟΔΑ ΠΡΟΣΩΠΙΚΟΥ	2.845.745,08	2.481.613,03	2.629.026,47	2.324.842,22	2.020.600,02	1.360.399,92	14,67
ΚΕΡΔΗ ΑΝΑ ΥΠΑΛΛΗΛΟ	54.547,18	57.423,04	20.986,42	36.413,88	46.037,13	48.643,65	-5,01
ΜΙΣΘΟΔΟΣΙΑ ΑΝΑ ΥΠΑΛΛΗΛΟ	37.444,01	35.965,41	38.101,83	34.188,86	33.676,67	27.208,00	4,11
ΠΟΣΟΣΤΟ ΜΙΣΘΟΔΟΣΙΑΣ ΕΠΙ ΤΩΝ ΑΚΑΘΑΡΙΣΤΩΝ ΕΣΟΔΩΝ	15,16%	12,21%	14,25%	14,17%	15,98%	13,78%	24,10
ΚΑΤΑΘΕΣΕΙΣ ΑΝΑ ΥΠΑΛΛΗΛΟ	3.009.724,36	3.278.121,60	3.460.957,11	3.157.627,66	3.198.190,97	2.684.261,50	-8,19
ΧΟΡΗΓΗΣΕΙΣ ΑΝΑ ΥΠΑΛΛΗΛΟ	2.842.031,35	3.176.891,37	3.063.068,26	2.714.909,28	2.789.321,86	2.381.284,97	-10,54
ΚΑΤΑΣΤΗΜΑΤΑ	9	8	8	8	7	5	12,50

* ΠΕΡΙΛΑΜΒΑΝΕΙ ΚΑΙ ΤΙΣ ΑΠΟΣΒΕΣΕΙΣ ΧΡΗΣΕΩΣ

ΛΟΓΑΡΙΑΣΜΟΣ ΓΕΝΙΚΗΣ ΕΚΜΕΤΑΛΛΕΥΣΗΣ 31ΗΣ ΔΕΚΕΜΒΡΙΟΥ 2014

	ΧΡΗΣΗ 31/12/2014	ΧΡΗΣΗ 31/12/2013		ΧΡΗΣΗ 31/12/2014	ΧΡΗΣΗ 31/12/2013
1. ΑΜΟΙΒΕΣ ΚΑΙ ΕΞΟΔΑ ΠΡΟΣΩΠΙΚΟΥ	2.845.745,08	2.481.613,03	1. ΕΣΟΔΑ ΑΠΟ ΤΟΚΟΥΣ ΧΟΡΗΓΗΣΕΩΝ	15.835.711,17	17.299.958,95
2. ΑΜΟΙΒΕΣ ΚΑΙ ΕΞΟΔΑ ΤΡΙΤΩΝ	562.613,70	474.825,32	2. ΕΣΟΔΑ ΑΠΟ ΛΟΙΠΟΥΣ ΤΟΚΟΥΣ	859.694,37	1.078.873,54
3. ΠΑΡΟΧΕΣ ΤΡΙΤΩΝ	598.417,88	504.981,62	3. ΕΣΟΔΑ ΣΥΜΜΕΤΟΧΩΝ	0,00	0,00
4. ΦΟΡΟΙ – ΤΕΛΗ	267.933,98	314.953,08	4. ΕΣΟΔΑ ΧΡΕΟΓΡΑΦΩΝ	68.624,95	19.777,97
5. ΔΙΑΦΟΡΑ ΕΞΟΔΑ	1.697.746,93	1.781.031,27	5. ΕΣΟΔΑ ΑΠΟ ΠΡΟΜΗΘΕΙΕΣ	1.847.406,56	1.842.293,24
6. ΤΟΚΟΙ ΚΑΙ ΠΡΟΜΗΘΕΙΕΣ	8.226.597,60	10.208.117,63	6. ΕΣΟΔΑ ΠΑΡΕΠΟΜΕΝΩΝ ΑΣΧΟΛΙΩΝ	195.126,00	79.109,50
7. ΑΠΟΣΒΕΣΕΙΣ ΠΑΓΙΩΝ ΕΝΣΩΜΑΤΟΥΜΕΝΕΣ ΣΤΟ ΛΕΙΤΟΥΡΓΙΚΟ ΚΟΣΤΟΣ	401.465,21	342.609,13	7. ΔΙΑΦΟΡΕΣ (ΠΙΣΤΩΤΙΚΕΣ) ΑΠΟ ΠΡΑΞΕΙΣ ΣΕ ΣΥΝΑΛΛΑΓΜΑ	28.817,37	0,00
8. ΠΡΟΒΛΕΨΕΙΣ ΕΚΜΕΤΑΛΛΕΥΣΗΣ	4.145.000,00	3.900.000,00			
9. ΔΙΑΦΟΡΕΣ (ΠΙΣΤΩΤΙΚΕΣ) ΑΠΟ ΠΡΑΞΕΙΣ ΣΕ ΣΥΝΑΛΛΑΓΜΑ	0,00	2.742,09			
ΣΥΝΟΛΟ ΕΞΟΔΩΝ	18.745.520,38	20.010.873,17			
ΚΑΘΑΡΑ ΑΠΟΤΕΛΕΣΜΑΤΑ ΕΚΜΕΤΑΛΛΕΥΣΗΣ	89.860,04	309.140,03			
	18.835.380,42	20.320.013,20		18.835.380,42	20.320.013,20

ΒΑΣΙΚΟΙ ΧΡΗΜΑΤΟΟΙΚΟΝΟΜΙΚΟΙ ΔΕΙΚΤΕΣ

		2014	2013	2012	2011	2010
ΔΕΙΚΤΗΣ ΚΕΦΑΛΑΙΑΚΗΣ ΔΙΑΘΡΩΣΗΣ	ΙΔΙΑ ΚΕΦΑΛΑΙΑ	10,80%	11,12%	7,34%	8,14%	11,07%
	ΣΥΝΟΛΟ ΕΝΕΡΓΗΤΙΚΟΥ					
ΣΧΕΣΗ ΚΕΦΑΛΑΙΩΝ ΠΡΟΣ ΚΑΤΑΘΕΣΕΙΣ	ΙΔΙΑ ΚΕΦΑΛΑΙΑ	12,44%	12,69%	8,15%	9,58%	12,77%
	ΚΑΤΑΘΕΣΕΙΣ					
ΣΧΕΣΗ ΙΔΙΩΝ ΠΡΟΣ ΞΕΝΑ ΚΕΦΑΛΑΙΑ	ΙΔΙΑ ΚΕΦΑΛΑΙΑ	12,10%	12,51%	7,96%	8,86%	12,44%
	ΞΕΝΑ ΚΕΦΑΛΑΙΑ					
ΣΧΕΣΗ ΧΟΡΗΓΗΣΕΩΝ ΠΡΟΣ ΚΑΤΑΘΕΣΕΙΣ	ΧΟΡΗΓΗΣΕΙΣ	94,43%	96,91%	85,98%	90,21%	88,71%
	ΚΑΤΑΘΕΣΕΙΣ					
ΥΠΟΧΡΕΩΤΙΚΗ ΚΑΛΥΨΗ ΚΑΤΑΘΕΣΕΩΝ	ΚΑΤΑΘΕΣΕΙΣ ΣΕ ΚΕΝΤΡΙΚΗ ΤΡΑΠΕΖΑ	2,32%	1,74%	1,83%	1,72%	2,51%
	ΚΑΤΑΘΕΣΕΙΣ					
ΔΕΙΚΤΗΣ ΑΠΟΔΟΤΙΚΟΤΗΤΑΣ ΙΔΙΩΝ ΚΕΦΑΛΑΙΩΝ	ΚΑΘΑΡΑ ΚΕΡΔΗ ΠΡΟ ΦΟΡΩΝ	14,56%	13,81%	14,14%	15,54%	8,94%
	ΙΔΙΑ ΚΕΦΑΛΑΙΑ					
ΒΑΘΜΟΣ ΚΑΛΥΨΗΣ ΤΩΝ ΕΞΟΔΩΝ ΕΚΜΕΤΑΛΛΕΥΣΗΣ	ΕΣΟΔΑ ΕΚΜΕΤΑΛΛΕΥΣΗΣ	1,29	1,26	1,18	1,14	1,16
	ΕΞΟΔΑ ΕΚΜΕΤΑΛΛΕΥΣΗΣ					
ΔΕΙΚΤΗΣ ΚΟΣΤΟΥΣ /ΕΣΟΔΩΝ	ΛΕΙΤΟΥΡΓΙΚΑ ΕΞΟΔΑ	0,56	0,53	0,78	0,66	0,61
	ΛΕΙΤΟΥΡΓΙΚΑ ΕΣΟΔΑ					



ΠΡΟΣΑΡΤΗΜΑ ΤΟΥ ΙΣΟΛΟΓΙΣΜΟΥ



03

ΠΡΟΣΑΡΤΗΜΑ ΤΟΥ ΙΣΟΛΟΓΙΣΜΟΥ

ΤΗΣ 31ΗΣ ΔΕΚΕΜΒΡΙΟΥ 2014

ΤΗΣ ΣΥΝΕΤΑΙΡΙΣΤΙΚΗΣ ΤΡΑΠΕΖΑΣ ΗΠΕΙΡΟΥ

ΣΥΝ.Π.Ε.

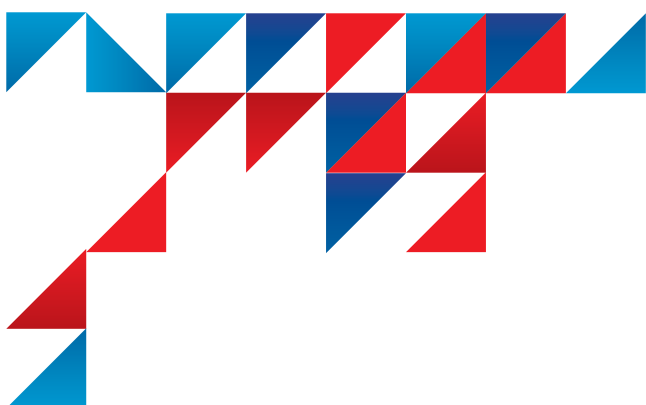
(ΒΑΣΕΙ ΤΩΝ ΔΙΑΤΑΞΕΩΝ ΤΗΣ ΠΑΡ 4.15.ΤΟΥ Π.Δ.1123/80 & ΤΗΣ & 4.15 ΤΟΥ Π.Δ. 384/92, ΟΠΩΣ ΙΣΧΥΕΙ)

Διάταξη και περίληψη της: Α) Π.Δ 1123/80	Απάντηση:
<p>1. Παρ. 4.1.501 περ. 1 Μέθοδοι αποτίμησης και προβλέψεων καθώς και συναλλαγματικών διαφορών.</p>	<p>1. Τα πάγια περιουσιακά στοιχεία αποτιμήθηκαν στην αξία της τιμής κτήσεως ή του κόστους ιδιοκατασκευής τους η οποία είναι προσαυξημένη με την αξία των προσθηκών και βελτιώσεων και μειωμένη με τις προβλεπόμενες από το Νόμο αποσβέσεις.</p> <p>2. Δεν υπάρχουν αποθέματα.</p> <p>3. Οι υποχρεώσεις σε ξένο νόμισμα αφορούν καταθέσεις ταμειευτηρίου και προθεσμίας σε USD. Οι καταθέσεις αυτές αποτιμήθηκαν στην επίσημη τιμή του ξένου νομίσματος κατά την 31/12/2014 και οι προκύψασες πιστωτικές συναλλαγματικές διαφορές καταχωρήθηκαν στα αποτελέσματα χρήσης.</p> <p>4. Οι συμμετοχές αφορούν τη συμμετοχή μας σε πέντε (5) Ανώνυμες Εταιρίες μη εισηγμένες στο Χ.Α.Α., σε μία (1) Αστική μη κερδοσκοπική Εταιρία με την επωνυμία «Συνεταιριστική Πίστη Ηπείρου», στο Κέντρο Καινοτομίας και Επιχειρηματικότητας ΒΙC Ηπείρου και στις Συνεταιριστικές Τράπεζες Χανίων, Λέσβου – Λήμνου, Σερρών, Πιερίας, Πελοποννήσου και Λαμίας. Ειδικότερα η συμμετοχή μας στις Α.Ε. αφορούν τις: α) Συνεταιριστική Αναπτυξιακή Ηπείρου Α.Ε. β) Επιστημονικό και Τεχνολογικό Πάρκο Ηπείρου Α.Ε. γ) Συνεταιριστική Ασφαλιστική Α.Ε.Ε.Γ.Α., δ) Αγροτική Συνεταιριστική Ηπείρου – Κέρκυρας Α. Ε. και ε) Πανελλήνια Τράπεζα Α. Ε. Για την αποτίμησή τους βλέπε επισυναπτόμενο πίνακα Νο 2.</p> <p>5. Δεν έγινε αναπροσαρμογή στη χρήση 2014.</p>
<p>2. Παρ. 4.1.501 περ. 2 Παρέκκλιση από τις μεθόδους και τις βασικές αρχές αποτίμησης. Εφαρμογή ειδικών μεθόδων αποτίμησης.</p>	<p>Δεν έγινε παρέκκλιση.</p>



<p>3. Παρ. 4.1.501 περ. 3 Αποσβέσεις παγίων στοιχείων όταν δεν αναφέρονται αναλυτικά στο λογαριασμό αποτελεσμάτων χρήσεως.</p>	<p>α) Αποσβέσεις Παγίων στοιχείων χρήσεως 2014</p> <table border="0"> <tr><td>▶ Κτίρια</td><td>211.967,07 €</td></tr> <tr><td>▶ Μηχάνηματα</td><td>22.820,47 €</td></tr> <tr><td>▶ Μεταφορικά μέσα</td><td>4.444,00 €</td></tr> <tr><td>▶ Έπιπλα και λοιπός εξοπλισμός</td><td>111.661,47 €</td></tr> <tr><td>▶ Έξοδα ίδρυσης και Α' εγκαταστάσεως</td><td>0,00 €</td></tr> <tr><td>▶ Έξοδα λογισμικού (software)</td><td>36.279,09 €</td></tr> <tr><td>▶ Έξοδα αυξήσεως κεφαλαίου</td><td>2.171,66 €</td></tr> <tr><td>▶ Έξοδα κτήσεως ακινητοποιήσεων</td><td>8.519,08 €</td></tr> <tr><td>▶ Έξοδα αναδιοργάνωσης</td><td>0,00 €</td></tr> <tr><td>▶ Λοιπά έξοδα πολυετούς απόσβεσης</td><td>3.602,37 €</td></tr> <tr><td>Σύνολο</td><td>401.465,21 €</td></tr> </table> <p>β) Κατά την παρούσα χρήση οι αποσβέσεις επί των παγίων στοιχείων διενεργήθηκαν με βάση τους συντελεστές που καθορίζονται από το άρθρο 24 του Ν. 4172/13.</p>	▶ Κτίρια	211.967,07 €	▶ Μηχάνηματα	22.820,47 €	▶ Μεταφορικά μέσα	4.444,00 €	▶ Έπιπλα και λοιπός εξοπλισμός	111.661,47 €	▶ Έξοδα ίδρυσης και Α' εγκαταστάσεως	0,00 €	▶ Έξοδα λογισμικού (software)	36.279,09 €	▶ Έξοδα αυξήσεως κεφαλαίου	2.171,66 €	▶ Έξοδα κτήσεως ακινητοποιήσεων	8.519,08 €	▶ Έξοδα αναδιοργάνωσης	0,00 €	▶ Λοιπά έξοδα πολυετούς απόσβεσης	3.602,37 €	Σύνολο	401.465,21 €
▶ Κτίρια	211.967,07 €																						
▶ Μηχάνηματα	22.820,47 €																						
▶ Μεταφορικά μέσα	4.444,00 €																						
▶ Έπιπλα και λοιπός εξοπλισμός	111.661,47 €																						
▶ Έξοδα ίδρυσης και Α' εγκαταστάσεως	0,00 €																						
▶ Έξοδα λογισμικού (software)	36.279,09 €																						
▶ Έξοδα αυξήσεως κεφαλαίου	2.171,66 €																						
▶ Έξοδα κτήσεως ακινητοποιήσεων	8.519,08 €																						
▶ Έξοδα αναδιοργάνωσης	0,00 €																						
▶ Λοιπά έξοδα πολυετούς απόσβεσης	3.602,37 €																						
Σύνολο	401.465,21 €																						
<p>4. Παρ. 4.1.501 περ. 5 Διαφορές υποτίμησης κυκλοφορούντων στοιχείων ενεργητικού.</p>	<p>Δεν υπάρχουν.</p>																						
<p>5. Παρ. 4.1.501 περ. 7 Συναλλαγματικές διαφορές - λογιστικός χειρισμός τους.</p>	<p>Στην κλειόμενη χρήση προέκυψαν συναλλαγματικές διαφορές (κέρδη) από την αποτίμηση λογαριασμών σε δολάριο Η.Π.Α. (USD) ποσού 28.221,24 ευρώ και από την αποτίμηση λογαριασμών σε λίρες Αγγλίας (GBP) ποσού 596,13 ευρώ, ήτοι συνολικό ποσό 28.817,37 ευρώ, οι οποίες ωφέλησαν τα αποτελέσματα της κλειόμενης χρήσης</p>																						
<p>6. Παρ. 4.1.501 περ. 8 Συμμετοχές με ποσοστό άνω 10%</p>	<p>Βλέπε κατωτέρω θέσεις 7 και 8 Ενεργητικού</p>																						
<p>7. Παρ. 4.1.501 περ. 9 Μεταβολές Συνεταιρικού κεφαλαίου</p>	<table border="0"> <tr><td>Υπόλοιπο 31/12/2013</td><td>19.281.366,00 €</td></tr> <tr><td>Πλέον: Αύξηση συνεταιριστικού κεφαλαίου</td><td>189.004,00 €</td></tr> <tr><td>Πλέον: Εγγραφές 2014</td><td>208,00 €</td></tr> <tr><td></td><td>19.470.578,00 €</td></tr> <tr><td>Μείον: Διαγραφές 2014</td><td>3.166,00 €</td></tr> <tr><td>Υπόλοιπο 31/12/2014 (378.008 Μεριδές Χ 51,50 €)</td><td>19.467.412,00 €</td></tr> </table> <p>Πληροφορίες σχετικά με την αύξηση βλέπε κατωτέρω (Παθητικό θέση 9)</p>	Υπόλοιπο 31/12/2013	19.281.366,00 €	Πλέον: Αύξηση συνεταιριστικού κεφαλαίου	189.004,00 €	Πλέον: Εγγραφές 2014	208,00 €		19.470.578,00 €	Μείον: Διαγραφές 2014	3.166,00 €	Υπόλοιπο 31/12/2014 (378.008 Μεριδές Χ 51,50 €)	19.467.412,00 €										
Υπόλοιπο 31/12/2013	19.281.366,00 €																						
Πλέον: Αύξηση συνεταιριστικού κεφαλαίου	189.004,00 €																						
Πλέον: Εγγραφές 2014	208,00 €																						
	19.470.578,00 €																						
Μείον: Διαγραφές 2014	3.166,00 €																						
Υπόλοιπο 31/12/2014 (378.008 Μεριδές Χ 51,50 €)	19.467.412,00 €																						
<p>8. Παρ. 4.1.501 περ. 10 Κατηγορίες συνεταιριστικών μεριδίων</p>	<p>Δεν υπάρχουν κατηγορίες</p>																						
<p>9. Παρ. 4.1.501 περ. 11 Ενσωματωμένα σε τίτλους δικαιώματα</p>	<p>Δεν υπάρχουν.</p>																						
<p>10. Παρ. 4.1.501 περ. 12 Μακροπρόθεσμες άνω των 5 ετών υποχρεώσεις και καλυπτόμενες με εμπράγματα ασφάλειες</p>	<p>Δεν υπάρχουν μακροπρόθεσμες υποχρεώσεις.</p>																						
<p>11. Παρ. 4.1.501 περ. 13 Υποχρεώσεις που δεν εμφανίζονται στον ισολογισμό.</p>	<p>Δεν σχηματίστηκε πρόβλεψη αποζημίωσης προσωπικού λόγω εξόδου από την υπηρεσία. Αν σχηματίζονταν πρόβλεψη για την ενδεχόμενη αποζημίωση του συνόλου του προσωπικού της λόγω εξόδου από την υπηρεσία για συνταξιοδότηση αυτή θα ανέρχονταν στο ποσό των 254.000,00 € περίπου.</p>																						
<p>12. Παρ. 4.1.501 παρ. 15 Κατηγορίες και κόστος προσωπικού.</p>	<p>Μέσος όρος προσωπικού (υπάλληλοι): 66</p> <table border="0"> <tr><td>Αμοιβές και έξοδα προσωπικού</td><td>2.242.036,01 €</td></tr> <tr><td>Παρεπόμενες παροχές</td><td>88.325,29 €</td></tr> <tr><td>Κοινωνικές επιβαρύνσεις</td><td>515.383,78 €</td></tr> <tr><td>Σύνολο</td><td>2.845.745,08 €</td></tr> </table>	Αμοιβές και έξοδα προσωπικού	2.242.036,01 €	Παρεπόμενες παροχές	88.325,29 €	Κοινωνικές επιβαρύνσεις	515.383,78 €	Σύνολο	2.845.745,08 €														
Αμοιβές και έξοδα προσωπικού	2.242.036,01 €																						
Παρεπόμενες παροχές	88.325,29 €																						
Κοινωνικές επιβαρύνσεις	515.383,78 €																						
Σύνολο	2.845.745,08 €																						

13. Παρ. 4.1.501 περ. 16 Επηρεασμός αποτελεσμάτων χρήσης από τυχόν παρεκκλίσεις από τις αρχές αποτίμησης.	Δεν υπάρχουν παρεκκλίσεις.								
14. Παρ. 4.1.501 περ. 17 Οφειλόμενα σημαντικά ποσά φόρων που δεν εμφανίζονται στον Ισολογισμό.	Η Συνεταιριστική Τράπεζα έχει ελεγχθεί φορολογικά μέχρι και τη χρήση 2006. Πιθανά ποσά φορολογικών επιβαρύνσεων, που ενδεχομένως να προκύψουν, για το υπόλοιπο ανέλεγκτο διάστημα, δεν είναι δυνατό να προβλεφθούν.								
15. Παρ. 4.1.501 περ. 17 Αμοιβές μελών οργάνων διοίκησης.	Αμοιβές μελών Διοικητικού Συμβουλίου 88.032,08 €								
16. Παρ. 4.1.501 περ. 21 Μεταβολές παγίων στοιχείων.	Βλέπε επισυναπτόμενο πίνακα Νο 1 «Μεταβολές Παγίων στοιχείων και εξόδων εγκαταστάσεως».								
17. Παρ. 4.1.501 περ. 22 Επεξηγηματικές πληροφορίες για τα έκτακτα και ανόργανα έξοδα και έσοδα και έσοδα και έξοδα προηγούμενων χρήσεων.	<table border="0"> <tr> <td>Έκτακτα έσοδα</td> <td style="text-align: right;">9.234,03 €</td> </tr> <tr> <td colspan="2">Αφορούν: α) αναλογούσες στη χρήση αποσβέσεις επιχορηγήσεων παγίων ποσού 3.549,24 €, β) είσπραξης ασφαλιστικής αποζημίωσης ποσού 3.306,26 € και γ) τακτοποιήσεις λογαριασμών και στρογγυλοποιήσεις ποσού 2.378,53 €.</td> </tr> <tr> <td>Έκτακτα έξοδα</td> <td style="text-align: right;">98.508,09 €</td> </tr> <tr> <td colspan="2">Αφορούν: α) διορθώσεις τόκων ποσού 95.400,84 €, β) τακτοποιήσεις λοιπών λογαριασμών ποσού 3.103,21 € και γ) προσαυξήσεις ποσού 4,04 €.</td> </tr> </table>	Έκτακτα έσοδα	9.234,03 €	Αφορούν: α) αναλογούσες στη χρήση αποσβέσεις επιχορηγήσεων παγίων ποσού 3.549,24 €, β) είσπραξης ασφαλιστικής αποζημίωσης ποσού 3.306,26 € και γ) τακτοποιήσεις λογαριασμών και στρογγυλοποιήσεις ποσού 2.378,53 €.		Έκτακτα έξοδα	98.508,09 €	Αφορούν: α) διορθώσεις τόκων ποσού 95.400,84 €, β) τακτοποιήσεις λοιπών λογαριασμών ποσού 3.103,21 € και γ) προσαυξήσεις ποσού 4,04 €.	
Έκτακτα έσοδα	9.234,03 €								
Αφορούν: α) αναλογούσες στη χρήση αποσβέσεις επιχορηγήσεων παγίων ποσού 3.549,24 €, β) είσπραξης ασφαλιστικής αποζημίωσης ποσού 3.306,26 € και γ) τακτοποιήσεις λογαριασμών και στρογγυλοποιήσεις ποσού 2.378,53 €.									
Έκτακτα έξοδα	98.508,09 €								
Αφορούν: α) διορθώσεις τόκων ποσού 95.400,84 €, β) τακτοποιήσεις λοιπών λογαριασμών ποσού 3.103,21 € και γ) προσαυξήσεις ποσού 4,04 €.									
18. Παρ. 4.1.501 περ. 23 Οικονομικές δεσμεύσεις και πιθανές υποχρεώσεις που δεν εμφανίζονται στον Ισολογισμό.	Βλ. Παρ.11 περ.2 και Παρ. 14 περ.17								
19. Παρ. 4.1.501 περ. 26 Ανάλυση λοιπών προβλέψεων.	Ποσό 14.721.173,49 € αφορά προβλέψεις για επισφαλείς απαιτήσεις. Κατά την παρούσα χρήση σχηματίστηκαν προβλέψεις ποσού 4.145.000,00 €. Δεν υπάρχουν λοιπές προβλέψεις.								
20. Παρ. 4.1.501 περ. 27 Παρέκκλιση από την αρχή που διέπει τη δομή του Ισολογισμού.	Δεν έγινε.								
21. Παρ. 4.1.501 περ. 28 Συμπύξεις στοιχείων του Ισολογισμού που αντιστοιχούν σε αραβικούς αριθμούς καταχώρησης ανομοιογενών στοιχείων.	Δεν έγιναν.								
22. Παρ. 4.1.501 περ. 29 Συγκρισιμότητα κονδυλίων χρήσεως και προηγούμενης χρήσεως.	Η συγκρισιμότητα είναι ορθή.								



23. Παρ. 4.1.501 περ. 32

Άλλες αναγκαίες επεξηγηματικές πληροφορίες:

1. Παρέκκλιση από τις σχετικές διατάξεις περί ισολογισμού.

Δεν χρειάστηκε να γίνει.

2. Μετοχές επικαρπίας – ιδρυτικοί τίτλοι που εκδόθηκαν.

Δεν συντρέχει η περίπτωση αυτή.

3. Ανάλυση λογαριασμών τάξεως.

Λογαριασμοί εκτός Ισολογισμού:

- Ενδεχόμενες υποχρεώσεις από εγγυήσεις και υπέγγρα υπέρ τρίτων στοιχείων ενεργητικού ποσού 28.402.787,99 €, αφορούν εγγυητικές επιστολές.
- Πιστωτικοί λογαριασμοί πληροφοριών ποσού 396.939.919,41 € αφορούν:
α) επιταγές τρίτων από ενέχυρα ποσού 3.053.363,15 €, β) υποθήκες και προσημειώσεις για εξασφάλιση απαιτήσεων ποσού 253.225.289,44 €, γ) άλλες εγγυήσεις τρίτων για εξασφάλιση απαιτήσεων ποσού 42.371.695,41 €, δ) εγκεκριμένα πιστωτικά όρια εγγυητικών επιστολών και χρηματοδοτήσεων ποσού 80.344.079,98 €, ε) χορηγήσεις σε καθυστέρηση ποσού 13.191.312,66 €, στ) όριο πιστωτικών καρτών ποσού 862.100,00 €, ζ) επιταγές σφραγισμένες ποσού 3.812.723,52 € και η) λοιπές απαιτήσεις από πιστωτικές κάρτες ποσού 79.355,25 €.

4. Υπεραξία Επιχείρησης (goodwill).

Δεν εμφανίζεται

5. Προβλέψεις για υποτίμηση ενσώματων πάγιων περιουσιακών στοιχείων.

Δεν συντρέχει η περίπτωση αυτή

6. Απόκτηση ίδιων συνεταιριστικών μερίδων.

Δεν υπάρχουν.

7. Άλλες πληροφορίες αναγκαίες για την αρτιότερη πληροφόρηση των συνταίρων & των τρίτων.

Δεν αποκτήθηκαν

- Υπολογισμός αποσβέσεων.

Οι αποσβέσεις υπολογίστηκαν σύμφωνα με τις διατάξεις της κείμενης νομοθεσίας και αφορούν όπως αναλυτικά περιγράφονται προηγούμενα στην παράγραφο 3, σελ.1 και επίσης βλέπε συνημμένο πίνακα μεταβολών παγίων

- Προβλέψεις αποζημίωσης προσωπικού

Βασιζόμενοι σε σχετική γνωμοδότηση των Νομ. Συμβούλων του Κράτους και στο άρθρο 10, Νο 2065/92 δεν σχηματίστηκαν (βλ. Α.11 παρ.4.1.501 περ.13, σελ 2 του παρόντος). Σημειώνουμε ότι στην κλειόμενη χρήση (εν όψει της επικείμενης μετάβασης στα Δ.Π.Χ.Π.) διενεργήθηκε αναλογιστική μελέτη για τον υπολογισμό του ποσού των παροχών προσωπικού λόγω συνταξιοδότησης, από την οποία προέκυψε ότι το ύψος της σωρευμένης πρόβλεψης κατά την 31/12/2014 ανέρχεται στα 199.000 € περίπου.

Β) Π.Δ 384/92

1. Παρ. 4.1.502

Πληροφορίες για ορισμένες θέσεις του Ισολογισμού.

ΕΝΕΡΓΗΤΙΚΟ

ΘΕΣΗ 3

Απαιτήσεις κατά Πιστωτικών Ιδρυμάτων

Αφορά καταθέσεις:

► Όψεως σε άλλες τράπεζες	27.067.891,35 €
► Προθεσμίας σε άλλες τράπεζες	8.422.956,11 €
Σύνολο	35.490.847,46 €

ΘΕΣΗ 4

Απαιτήσεις κατά πελατών (συνεταίρων)

Αφορά:

▶ Χορηγήσεις προς Συνεταίρους	
- Σε γεωργία – κτηνοτροφία κτλ	13.629.691,27 €
- Σε ορυχεία – μεταλλεία	2.313.841,95 €
- Σε βιομηχανία	8.315.880,35 €
- Σε βιοτεχνία	10.482.404,79 €
- Σε οικοδομικές – κατασκευαστικές	16.406.754,78 €
- Σε παροχής ενέργειας	6.085.316,15 €
- Σε εμπόριο	54.776.832,23 €
- Σε μεταφορές – αποθηκεύσεις	2.584.542,68 €
- Σε υπηρεσίες	43.691.076,97 €
- Σε λοιπούς κλάδους	15.498.207,27 €
- Σε καθυστέρηση	40.114.076,55 €
- Επισφαλείς χορηγήσεις	116.481,70 €
	214.015.106,69 €

ΠΛΕΟΝ:

- Καταθέσεις όψεως (Χ. Υ.)	1.979.275,94 €
	1.979.275,94 €

Γενικό σύνολο 215.994.382,63 €

▶ Απαιτήσεις για έξοδα τρίτων	416.911,78 €
▶ Μακροπρόθεσμες απαιτήσεις (εγγυήσεις)	3.677.086,63 €
Σύνολο	4.093.998,41 €

Πληροφορίες για τις χορηγήσεις σε καθυστέρηση βλέπε σελ.8.

ΘΕΣΗ 5

 α) Ομολογίες και λοιποί τίτλοι εκδόσεως Δημοσίου
 β) Άλλων εκδοτών

 Δε υπάρχουν.
 Δε υπάρχουν.

ΘΕΣΗ 7

Συμμετοχές σε μη συνδεδεμένες επιχειρήσεις.

Ο λογαριασμός αυτός, ποσού 2.235.399,00 €, αφορά: α) κατά 55.000,00 € τη συμμετοχή μας στην ανώνυμη εταιρία «Τεχνολογικό Πάρκο Ιωαννίνων Α. Ε.», με ποσοστό συμμετοχής 13,597% επί του κεφαλαίου, β) κατά 5.870,00 € τη συμμετοχή μας στην «Συνεταιριστική Ασφαλιστική Α.Ε.Ε.Γ.Α.», με ποσοστό 0,029% επί του κεφαλαίου, γ) κατά ποσό 774.074,00 € τη συμμετοχή μας στην «Πανελλήνια Τράπεζα», με ποσοστό 0,99% επί του κεφαλαίου, δ) κατά ποσό 1.172,00 € τη συμμετοχή μας στην «Αγροτική Συνεταιριστική Ηλείου – Κέρκυρας Α. Ε.», ε) κατά ποσό 385.000,00 € τη συμμετοχή μας στη «Συνεταιριστική Τράπεζα Χανίων», με ποσοστό 0,30%, στ) κατά 151.500,00 € τη συμμετοχή μας στη «Συνεταιριστική Τράπεζα Λαμίας», με ποσοστό 0,9084% επί του κεφαλαίου, ζ) κατά 50.000,00 € τη συμμετοχή μας στη «Συνεταιριστική Τράπεζα Λέσβου – Λήμνου», με ποσοστό 0,38% επί του κεφαλαίου, η) κατά 263.841,00 € τη συμμετοχή μας στη «Συνεταιριστική Τράπεζα Σερρών», με ποσοστό συμμετοχής 1,62% επί του κεφαλαίου, θ) κατά 180.000,00 € τη συμμετοχή μας στη «Συνεταιριστική Τράπεζα Πιερίας», με ποσοστό συμμετοχής 2,01% επί του κεφαλαίου και ι) κατά 405.650,00 € τη συμμετοχή μας στη «Συνεταιριστική Τράπεζα Πελοποννήσου», με ποσοστό συμμετοχής 1,25% επί του κεφαλαίου. Σημειώνεται ότι για τις με α/α (α) – (γ) παραπάνω συμμετοχές έχει σχηματιστεί πρόβλεψη υποτίμησης που ανέρχεται σε: α) 15.044,00 €, β) 1.664,00 € και γ) 20.000,00 € αντίστοιχα.

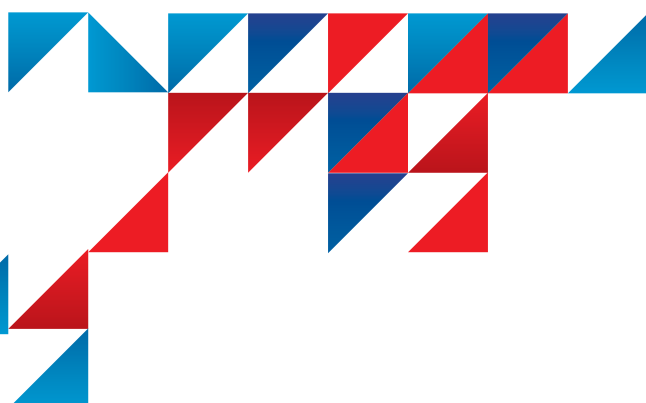
ΘΕΣΗ 8

Συμμετοχές σε συνδεδεμένες επιχειρήσεις.

Ο λογαριασμός αυτός συνολικού ποσού 77.990,00 € αφορά: α) κατά 66.970,00 € τη συμμετοχή μας στο μετοχικό κεφάλαιο της ανώνυμης εταιρίας «Συνεταιριστική Αναπτυξιακή Ηλείου Α.Ε.» με ποσοστό συμμετοχής 95,67%, β) κατά 1.020,00 € τη συμμετοχή μας στο κεφάλαιο της Αστικής μη Κερδοσκοπικής Εταιρίας «Συνεταιριστική Πίστη Ηλείου» με ποσοστό συμμετοχής 51,00% και γ) κατά 10.000,00 € τη συμμετοχή μας στο «Κέντρο Επιχείρησης και Καινοτομίας Ηλείου (BIC Ηλείου)».

ΘΕΣΗ 9 Άυλα πάγια στοιχεία.	Αφορούν: Έξοδα ιδρύσεως και Α' εγκαταστάσεως 37.876,16 € Μείον: Αποσβέσεις -37.876,15 € Σύνολο (α) 0,01 € Έξοδα λογισμικού 677.357,94 € Μείον: Αποσβέσεις -586.341,98 € Σύνολο (β) 91.015,96 € Έξοδα αυξήσεως κεφαλαίου 32.785,65 € Μείον: Αποσβέσεις -21.258,48 € Σύνολο (γ) 11.527,17 € Έξοδα κτήσεως ακινητοποιήσεων 143.871,60 € Μείον: Αποσβέσεις -122.921,11 € Σύνολο (δ) 20.950,49 € Έξοδα αναδιοργάνωσης 11.632,71 € Μείον: Αποσβέσεις -11.632,69 € Σύνολο (ε) 0,02 € Έξοδα πολυετούς απόσβεσης 179.367,24 € Μείον: Αποσβέσεις -153.915,83 € Σύνολο (στ) 25.451,41 € Γενικό σύνολο (α + β + γ + δ + ε + στ) 148.945,06 €
ΘΕΣΗ 10 Ενσώματα πάγια στοιχεία.	Βλέπε προηγούμενη παράγραφο Α.16 σελ.2 (επισυναπτόμενος πίνακας μεταβολών παγίων).
ΘΕΣΗ 13 Λοιπά στοιχεία ενεργητικού.	Αφορούν: ► Περιουσιακά στοιχεία από πλειστηριασμό 672.682,04 € ► Λοιποί χρεωστικοί λογαριασμοί: - Οφειλόμενο μετοχικό κεφάλαιο 3.425,00 € - Προκαταβεβλημένοι και παρακρ/μενοι φόροι 6.078,48 € - Απαιτήσεις από Ελληνικό Δημόσιο από διαφορές επιτοκίων χορηγήσεων 20.879,77 € - Λοιποί χρεωστικοί λογαριασμοί 1.238.123,59 € - Εισφερόμενα κεφάλαια τράπεζας για ΤΕΠΙΧ 5.000,00 € - Αποδοχές προσωπικού πληρωτέες (Χ.Υ.) 1.260,80 € - Εισπράξεις για λογαριασμό τρίτων (Χ.Υ.) 53.217,14 € - Δικαιούχοι αμοιβών (Χ.Υ.) 62.351,97 € Σύνολο 1.390.336,75 € Γενικό σύνολο 2.063.018,79 €
ΠΑΘΗΤΙΚΟ	
ΘΕΣΗ 1 Υποχρεώσεις προς πιστωτικά ιδρύματα	Αφορούν: ► Προθεσμιακές καταθέσεις των εξής τραπεζών: - Συνεταιριστική Τράπεζα Χανίων 2.070.601,37 € - Συνεταιριστική Τράπεζα Καρδίτσας 2.038.768,03 € - Συνεταιριστική Τράπεζα Θεσσαλίας 2.500.000,00 € Σύνολο 6.609.369,40 €

ΘΕΣΗ 2 Υποχρεώσεις προς Πελάτες.	Αφορούν: ► Καταθέσεις μελών - Καταθέσεις όψεως 24.006.912,79 € - Τρεχούμενοι λογαριασμοί 80.587,53 € - Καταθέσεις ταμιευτηρίου σε € 29.906.251,56 € - Καταθέσεις ταμιευτηρίου σε USD 57.715,21 € - Καταθέσεις ταμιευτηρίου σε GBP 42.604,92 € - Καταθέσεις προθεσμίας σε € 163.266.743,45 € - Καταθέσεις προθεσμίας σε USD 4.764.681,19 € Σύνολο 222.125.496,65 € ► Άλλες υποχρεώσεις - Επιταγές πληρωτέες 3.059.484,38 € Γενικό σύνολο 225.184.981,03 €
ΘΕΣΗ 4 Λοιπά στοιχεία παθητικού.	Αφορούν: - Υποχρεώσεις από φόρους – τέλη 202.168,67 € - Ασφαλιστικοί οργανισμοί 119.857,91 € - Μερίσματα πληρωτέα 328.079,89 € - Υποχρεώσεις από εισπράξεις για λογαριασμό του Ελληνικού Δημοσίου 266.416,73 € - Υποχρεώσεις από εισπράξεις για λογαριασμό Ν.Π.Δ.Δ. 73.087,64 € - Υποχρεώσεις από εισπράξεις για λογαριασμό τρίτων 12.338,74 € - Δικαιούχοι αμοιβών 1.471,57 € - Προμηθευτές 144.558,04 € - Πελάτες – Προϊόν είσπραξης επιταγών 206,51 € - Λοιπές υποχρεώσεις 819.362,90 € - Λοιποί χρεωστικοί λογαριασμοί (Π. Υ.) 7.767,44 € Σύνολο 1.975.316,04 €
ΘΕΣΗ 9 Συνεταιριστικό κεφάλαιο. α. Καταβλημένο. β. Οφειλόμενο	Αφορά 378.008 συνεταιριστικές μερίδες των 51,50 €, ολοσχερώς καταβλημένες. Στην κλειόμενη χρήση έγινε αύξηση του συνεταιριστικού κεφαλαίου συνολικού ποσού 189.004 € με αύξηση της αξίας της συνεταιριστικής μερίδας κατά 0,50 €, η οποία προήλθε κατά ποσό 123.971,53 € από κεφαλαιοποίηση υπεραξίας αναπροσαρμογής ακινήτων, κατά 60.861,67 € από κεφαλαιοποίηση φορολογηθέντων αποθεματικών και κατά το υπόλοιπο 4.170,80 € από κεφαλαιοποίηση κερδών προηγούμενων χρήσεων σύμφωνα με απόφαση της από 30/6/2014 Τακτικής Γενικής Συνέλευσης Δεν υπάρχει.



ΘΕΣΗ 11

Αποθεματικά.

Αφορά:	
- Τακτικό αποθεματικό	873.908,87 €
- Αποθεματικά καταστατικού	436.425,74 €
- Ειδικά αποθεματικά	516.387,98 €
- Αφορολόγητα αποθεματικά	4.699,83 €
- Έκτακτα αποθεματικά	4.656,48 €
Σύνολο	1.836.078,90 €

α. Τακτικό αποθεματικό.

Αφορά:

- Παρακράτηση του προβλεπόμενου από τις διατάξεις του καταστατικού, ποσοστού 10% επί των καθαρών κερδών.

β. Αποθεματικά καταστατικού.

Αφορούν:

- Παρακράτηση 5% από τα ετήσια καθαρά κέρδη (άρθρο καταστατικού περί διάθεσης κερδών Συνεταιρισμού).

γ. Ειδικά αποθεματικά.

Αφορούν:	
- Αποθεματικό εγγραφής	506.231,90 €
- Λοιπά ειδικά αποθεματικά	9.717,73 €
- Αποθεματικό εξόδου μελών	438,35 €
Σύνολο	516.387,98 €

Η κίνηση του λογαριασμού στην κλειόμενη χρήση έχει ως εξής:	
Υπόλοιπο 31/12/2013	506.088,12 €
Αποθεματικό εγγραφής χρήσης 2014	10.300,00 €
Αποδόσεις σε κατόχους επενδυτικού προϊόντος	194.729,06 €
Μείον: Συμψηφισθέν με αποτέλεσμα πρ. χρήσεων	-194.729,20 €
Υπόλοιπο 31/12/2014	516.387,98 €

δ. Αφορολόγητα αποθεματικά ειδικών διατάξεων νόμων.

Αφορά το αφορολόγητο αποθεματικό που σχηματίζεται από απαλλασσόμενα της φορολογίας έσοδα ή από κέρδη φορολογηθέντα με ειδικό τρόπο.

ε. Έκτακτα αποθεματικά.

Αφορά διάφορα φορολογηθέντα αποθεματικά.

ΘΕΣΗ 12

Διαφορές από αναπροσαρμογή αξίας περιουσιακών στοιχείων.

Βλέπε ανωτέρω σχολιασμό σε παρ Α.1. περίπτωση 5. (σελ.1)

2. Παρ. 4.1.503

Πληροφορίες για λογαριασμούς τάξεως.

Βλέπε σχολιασμό σε παρ. Α.23. Περίπτωση 3 (σελ. 3)

3. παρ. 4.1.504

Πληροφορίες για αποτελέσματα χρήσεως.

Δεν υπάρχουν έσοδα από άλλες γεωγραφικές αγορές, αφορούν μόνο την Περιφέρεια Ηπείρου. Οι λογαριασμοί όπως αυτοί εμφανίζονται στην κατάσταση Αποτελεσμάτων χρήσεως είναι σαφείς και δηλωτικοί του Περιεχομένου τους. Ειδικότερα όμως ο λογαριασμός «Άλλα έξοδα Διοικήσεως» αφορά:

▶ Αμοιβές και έξοδα τρίτων	562.613,70 €
▶ Παροχές τρίτων	598.417,88 €
▶ Φόροι - τέλη	267.933,98 €
▶ Διάφορα έξοδα	
- Έξοδα μεταφορών	50,00 €
- Έξοδα ταξιδιών	35.866,67 €
- Έξοδα προβολής και διαφήμισης	83.386,76 €
- Συνδρομές - εισφορές	221.880,51 €
- Έντυπα και γραφική ύλη	42.751,40 €
- Υλικά άμεσης ανάλωσης	9.367,72 €
- Έξοδα δημοσιεύσεων	5.101,15 €
- Λοιπά διάφορα έξοδα	312.383,66 €
Σύνολο	710.787,87 €

Γενικό σύνολο 2.139.753,43 €

Γ) ΛΟΙΠΕΣ ΠΛΗΡΟΦΟΡΙΕΣ

1. Αρχή της συνέχισης της δραστηριότητας (going concern)

Οι οικονομικές καταστάσεις της τράπεζας έχουν συνταχθεί σύμφωνα με την αρχή της συνεχιζόμενης δραστηριότητας (going concern). Η Διοίκηση της Τράπεζας εκτιμά ότι η Τράπεζα θα συνεχίσει απρόσκοπτα τη λειτουργία της στο ορατό μέλλον, αξιολογώντας όλα τα κατώτέρω:

Μακροοικονομικό περιβάλλον

Το δυσμενές οικονομικό περιβάλλον στην Ελλάδα, σε συνδυασμό με τις τρέχουσες πολιτικές εξελίξεις, αποτελούν το βασικότερο παράγοντα αβεβαιότητας για τον ελληνικό τραπεζικό κλάδο. Η παρατεταμένη ύφεση των τελευταίων έξι (6) ετών έχει οδηγήσει σε σημαντική αύξηση των μη εξυπηρετούμενων δανείων και κατά συνέπεια σε επιβάρυνση των αποτελεσμάτων και των Ιδίων Κεφαλαίων της Τράπεζας. Η ελληνική κυβέρνηση συμφώνησε στο έκτακτο Eurogroup της 20ης Φεβρουαρίου 2015 την τετράμηνη παράταση της τρέχουσας δανειακής σύμβασης (Master Financial Assistance Facility Agreement - MFFA) με την Ευρωπαϊκή Επιτροπή, την Ευρωπαϊκή Κεντρική Τράπεζα και το Διεθνές Νομισματικό Ταμείο («Θεσμοί»). Μέχρι τη σύνταξη της παρούσας δεν έχει ολοκληρωθεί η διαπραγμάτευση της ελληνικής κυβέρνησης με τους Θεσμούς για την από κοινού συμφωνία όσον αφορά τα αναγκαία μέτρα και μεταρρυθμίσεις που απαιτούνται για την «επανεκκίνηση» της Ελληνικής Οικονομίας. Η ανωτέρω περιγραφόμενη κατάσταση δημιουργεί σημαντική αβεβαιότητα αναφορικά με τη μελλοντική πορεία της Ελληνικής Οικονομίας, γεγονός που επιδρά άμεσα τόσο στην κεφαλαιακή βάση όσο και στη ρευστότητα του τραπεζικού κλάδου

Κεφαλαιακή επάρκεια

Ο δείκτης κεφαλαιακής επάρκειας της Τράπεζας (Συντελεστής Κύριων Στοιχείων των Βασικών Ιδίων Κεφαλαίων) την 31.12.2014 υπολείπεται του 8% που είναι ο ελάχιστος προβλεπόμενος από την Τράπεζα της Ελλάδος. Οι ελάχιστες κεφαλαιακές απαιτήσεις έναντι του πιστωτικού κινδύνου της Τράπεζας υπολογίζονται σύμφωνα με την Τυποποιημένη Προσέγγιση, όπως ορίζεται στην ΠΔΤΕ 2588/20.08.2007, ΠΔΤΕ 2631/29.10.2010, ΠΔΤΕ 2661/03.07.2012 και την 7/10.1.2013 Πράξη Εκτελεστικής Επιτροπής ΤτΕ. Για την αποκατάσταση της κεφαλαιακής επάρκειας η Διοίκηση της Τράπεζας έλαβε τα ακόλουθα μέτρα:

- 1) Στις αρχές του 2015 προέβη στη σύνταξη επιχειρηματικού σχεδίου («business plan»), το οποίο υπέβαλε στην Τράπεζα της Ελλάδος («ΤτΕ») στις 31 Ιανουαρίου 2015 προκειμένου να εντοπιστούν οι μελλοντικές κεφαλαιακές ανάγκες της Τράπεζας και ο τρόπος κάλυψής τους
- 2) Στις 15/6/2015 εγκρίθηκε από το Διοικητικό Συμβούλιο της Τράπεζας το σχέδιο ανακεφαλαιοποίησης («Capital plan») της Τράπεζας το οποίο προβλέπει αύξηση Μετοχικού Κεφαλαίου ποσού 5 εκατ. ευρώ

και έκδοση Ομολογιακού δανείου ποσού 5 εκατ. ευρώ. Σύμφωνα με τις εκτιμήσεις της Διοίκησης για τα αποτελέσματα και με βάση την υπάρχουσα πληροφόρηση για τη χρήση 2015, εφ' όσον ολοκληρωθούν οι ανωτέρω ενέργειες, ο Δείκτης Κεφαλαιακής επάρκειας αναμένεται να ανέλθει στο 11,1 % (ελάχιστο 8%) ενώ ο δείκτης CET1 (Common Equity Tier 1) αναμένεται να ανέλθει στο 7,6 % (ελάχιστο 4,5%)

Ρευστότητα

Σε ότι αφορά το θέμα της διαχείρισης της ρευστότητας της τράπεζας, επισημαίνουμε ότι λόγω της συνεχιζόμενης κρίσης και της αβεβαιότητας για το μέλλον της ελληνικής οικονομίας σημειώθηκαν σημαντικές απώλειες καταθέσεων από το Δεκέμβριο του 2014 μέχρι και την ημερομηνία συντάξεως των οικονομικών καταστάσεων. Η Τράπεζα, έχοντας προβλέψει από τα τέλη του 2014 την επιδείνωση του οικονομικού κλίματος διατήρησε υψηλότερη ρευστότητα και για το λόγο αυτό σε αντίθεση με το σύνολο σχεδόν του τραπεζικού συστήματος, δεν έχει αντλήσει μέχρι τη σύνταξη του παρόντος ρευστότητα από τον έκτακτο μηχανισμό (ELA) προκειμένου να καλύψει τις βραχυπρόθεσμες ανάγκες της. Παράλληλα για την αντιμετώπιση του κινδύνου αυτού η τράπεζα αξιοποιώντας την ποιότητα του ενήμερου χαρτοφυλακίου της έχει ήδη εξασφαλίσει δυνατότητα έμμεσης προσφυγής στον μηχανισμό στήριξης άμεσης ρευστότητας σε περίπτωση που αυτό απαιτηθεί. Λαμβάνοντας υπόψη όλα τα ανωτέρω η Τράπεζα εκτιμά ότι πληρούνται οι προϋποθέσεις για την εφαρμογή της αρχής της συνέχισης της επιχειρηματικής δραστηριότητας, τονίζοντας ωστόσο την αρνητική επίπτωση που θα είχε στην εφαρμογή της ανωτέρω αρχής τυχόν περαιτέρω επιδείνωση του οικονομικού κλίματος

2. Αλλαγή Λογιστικών προτύπων

Με βάση τις διατάξεις της παραγράφου 3 του άρθρου 1 του Ν. 4308/2011 η Τράπεζα από την 1η Ιανουαρίου του 2015 θα συντάσσει τις χρηματοοικονομικές της καταστάσεις βάσει των Διεθνών Προτύπων Χρηματοοικονομικής Αναφοράς, όπως αυτά έχουν υιοθετηθεί από την Ευρωπαϊκή Ένωση. Το γεγονός αυτό θα επιφέρει σημαντικές μεταβολές στα ίδια κεφάλαια της Τράπεζας καθώς θα υιοθετηθούν διαφορετικές πολιτικές για την απομείωση των επισφαλών δανείων και επίσης θα δοθεί η δυνατότητα στην Τράπεζα να αναγνωρίσει αναβαλλόμενη φορολογική απαίτηση επί των προβλέψεων για απομείωση επισφαλών απαιτήσεων γεγονός που μειώνει τις ανάγκες για ενίσχυση κεφαλαίων της. Σημειώνουμε ότι για τη σύνταξη του business plan που αξιολογήθηκε από την ΤτΕ και του capital plan που εγκρίθηκε από το Διοικητικό Συμβούλιο της Τράπεζας έχουν ληφθεί υπόψη οι προσαρμογές που θα επέλθουν στα Ιδία Κεφάλαια της Τράπεζας από την εφαρμογή των Διεθνών Προτύπων Χρηματοοικονομικής Αναφοράς, η δε αναμενόμενη έγκριση και υλοποίηση τους θα αποκαταστήσει πλήρως τον ΔΚΕ και θα επιτρέψει την απρόσκοπτη

Ιωάννινα, 15 Ιουνίου 2015

Ο Πρόεδρος
Ζωνίδης Κωνσταντίνος

Ο Ταμίας Ο Γενικός Διευθυντής
Παννάκης Γεώργιος

Ο Διευθυντής
Τσουκανέλης Βασίλειος

Οικονομικών Υπηρεσιών
Τρομπούκης Χρήστος

Το Προσάρτημα αυτό αποτελείται από 9 σελίδες και 2 επισυναπτόμενους πίνακες και είναι αυτό που αναφέρεται στην Έκθεση Έλεγχου, που χορηγήσαμε με ημερομηνία 17 Ιουνίου 2015.

Παλαιό Φάληρο, 17 Ιουνίου 2015

Ο Ορκωτός Ελεγκτής - Λογιστής
Κυπριανός Παπαγιαννόπουλος
Α.Μ. Σ.Ο.Ε.Λ. 14261

 **Grant Thornton**
An instinct for growth™

Οργανισμός Ελεγκτών Εμπιστευτών
Σταδίου 56, 11564 Γκάζι, Αθήνα
Α.Μ. Σ.Ο.Ε.Λ. 127



ΑΠΟΛΟΓΙΣΜΟΣ
ΕΤΑΙΡΙΚΗΣ
ΚΟΙΝΩΝΙΚΗΣ
ΕΥΘΥΝΗΣ



04



Η Εταιρική Κοινωνική Ευθύνη αποτελεί βασικό συστατικό της αμφίδρομης σχέσης μιας εταιρείας και του κοινωνικού περιβάλλοντος.

Η έμπρακτη έκφραση της Εταιρικής Κοινωνικής της Συνεταιριστικής Τράπεζας Ηπείρου αποτελεί έναν στρατηγικό στόχο και εκφράστηκε το 2014 με δύο δράσεις στις οποίες θα προστεθούν νέες τη φετινή χρονιά.

Με στόχο τη δημιουργία Τράπεζας Αίματος η Συνεταιριστική Τράπεζα Ηπείρου διοργάνωσε Εθελοντική Αιμοδοσία και στις τέσσερις Περιφερειακές Ενοότητες της Ηπείρου νιώθοντας συνυπεύθυνα στην αντιμετώπιση των αναγκών που έχουν οι συμπολίτες μας. Σκοπός της εθελοντικής αιμοδοσίας που πραγματοποιήθηκε τον Δεκέμβριο ήταν η δημιουργία και διατήρηση Τράπεζα Αίματος που θα καλύπτει τις ανάγκες των μελών της Συνεταιριστικής Τράπεζας Ηπείρου αλλά και όσων συνανθρώπων μας έχουν ανάγκη μετάγγισης αίματος.

Παράλληλα η Συνεταιριστική Τράπεζα Ηπείρου, συναισθανόμενη τη δύσκολη περίοδο που διανύει η χώρα και θέλοντας να προσφέρει στον συνάνθρωπο, προσέφερε χρήματα για την ενίσχυση τους στα συσσίτια των Μητροπόλεων και των τεσσάρων Περιφερειακών Ενοτήτων της Ηπείρου.

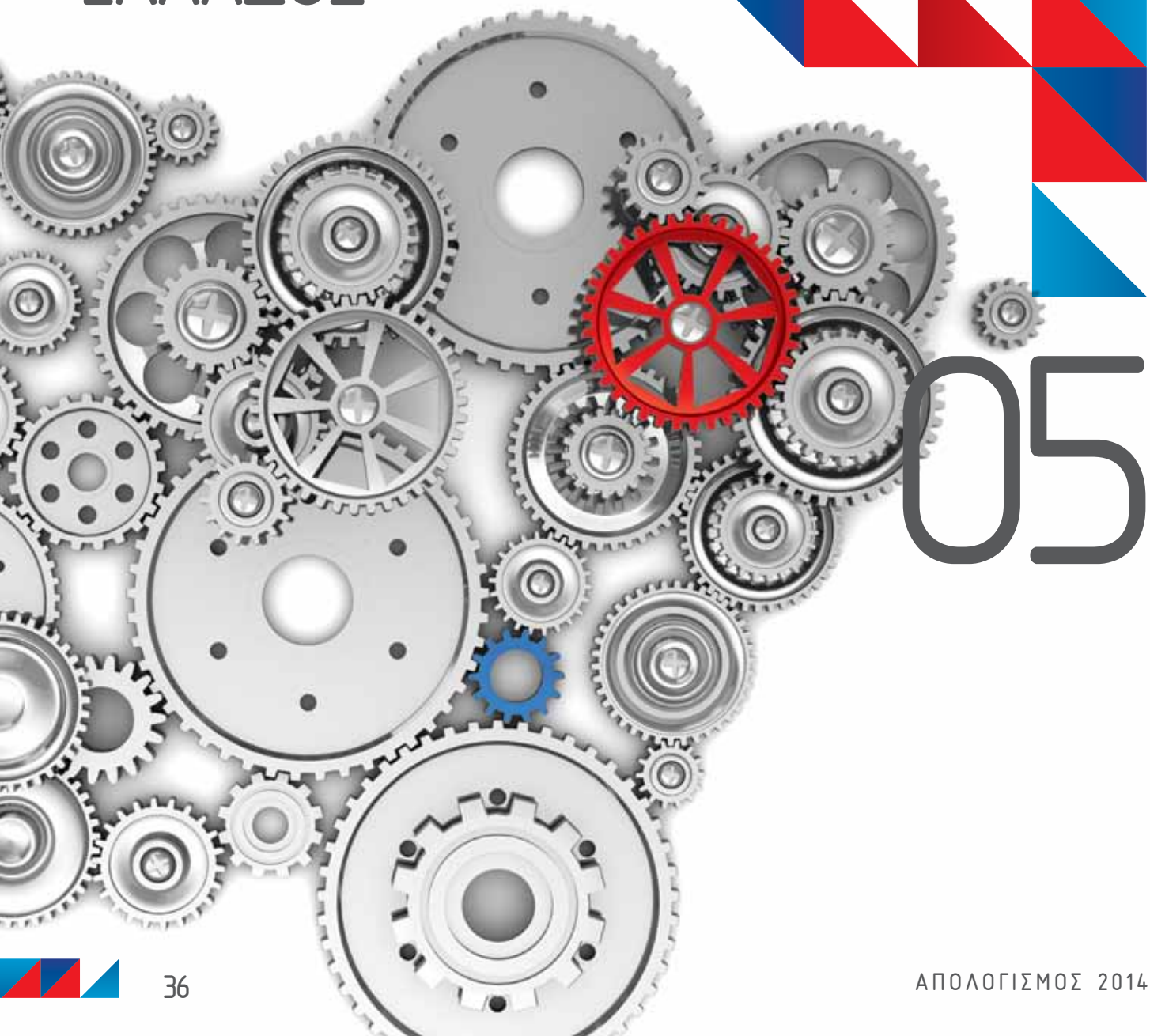
Οι δράσεις της Συνεταιριστικής Τράπεζας συνεχίζονται και το 2015. Τον Ιανουάριο, στο πλαίσιο της προσπάθειας για την ανάπτυξη παιδείας οδικής ασφάλειας διοργανώθηκε εκδήλωση με σκοπό να αποκτήσουν τα παιδιά του Δημοτικού οδική συνείδηση και να γίνουν ικανά να διαχειριστούν την ασφαλή μετακίνησή τους.

Η Τράπεζα Ηπείρου βρίσκεται δίπλα στους πολίτες αποδεικνύοντας για ακόμη μια φορά τους ισχυρούς δεσμούς της Συνεταιριστικής Τράπεζας Ηπείρου με την τοπική κοινωνία, γιατί εκτός από συνέταιροι είμαστε συνάνθρωποι.





ΕΝΩΣΗ
ΣΥΝΕΤΑΙΡΙΣΤΙΚΩΝ
ΤΡΑΠΕΖΩΝ
ΕΛΛΑΔΟΣ





ΣΥΝΕΤΑΙΡΙΣΤΙΚΕΣ ΤΡΑΠΕΖΕΣ



1. ΣΥΝΕΤΑΙΡΙΣΤΙΚΗ ΤΡΑΠΕΖΑ ΗΠΕΙΡΟΥ
2. ΣΥΝΕΤΑΙΡΙΣΤΙΚΗ ΤΡΑΠΕΖΑ ΣΕΡΡΩΝ
3. ΠΑΓΚΡΗΤΙΑ ΣΥΝΕΤΑΙΡΙΣΤΙΚΗ ΤΡΑΠΕΖΑ
4. ΣΥΝΕΤΑΙΡΙΣΤΙΚΗ ΤΡΑΠΕΖΑ ΧΑΝΙΩΝ
5. ΣΥΝΕΤΑΙΡΙΣΤΙΚΗ ΤΡΑΠΕΖΑ ΕΒΡΟΥ
6. ΣΥΝΕΤΑΙΡΙΣΤΙΚΗ ΤΡΑΠΕΖΑ ΘΕΣΣΑΛΙΑΣ
7. ΣΥΝΕΤΑΙΡΙΣΤΙΚΗ ΤΡΑΠΕΖΑ ΚΑΡΔΙΤΣΑΣ
8. ΣΥΝΕΤΑΙΡΙΣΤΙΚΗ ΤΡΑΠΕΖΑ ΠΕΛΟΠΟΝΝΗΣΟΥ
9. ΣΥΝΕΤΑΙΡΙΣΤΙΚΗ ΤΡΑΠΕΖΑ ΠΙΕΡΙΑΣ
10. ΣΥΝΕΤΑΙΡΙΣΤΙΚΗ ΤΡΑΠΕΖΑ ΔΡΑΜΑΣ

ΠΙΣΤΩΤΙΚΟΙ ΣΥΝΕΤΑΙΡΙΣΜΟΙ



- ▶ ΠΙΣΤΩΤΙΚΟΣ ΣΥΝΕΤΑΙΡΙΣΜΟΣ ΑΡΤΑΣ
- ▶ ΠΙΣΤΩΤΙΚΟΣ ΣΥΝΕΤΑΙΡΙΣΜΟΣ ΜΑΓΝΗΣΙΑΣ
- ▶ ΠΙΣΤΩΤΙΚΟΣ ΣΥΝΕΤΑΙΡΙΣΜΟΣ ΒΟΙΩΤΙΑΣ
- ▶ ΠΙΣΤΩΤΙΚΟΣ ΣΥΝΕΤΑΙΡΙΣΜΟΣ ΑΙΤΩΛΟΑΚΑΡΝΑΝΙΑΣ
- ▶ ΠΙΣΤΩΤΙΚΟΣ ΣΥΝΕΤΑΙΡΙΣΜΟΣ ΜΕΓΑΡΙΔΟΣ

ΙΣΤΟΡΙΚΟ ΝΟΜΙΚΟ & ΘΕΣΜΙΚΟ ΠΛΑΙΣΙΟ

Η Συνεταιριστική Πίστη στη χώρα μας άρχισε ουσιαστικά να αναπτύσσεται την τελευταία 15ετία με βάση το Νόμο 2076/92 με τον οποίο ενσωματώθηκαν στην Ελληνική Τραπεζική Νομοθεσία οι διατάξεις της Β' Τραπεζικής Οδηγίας του Συμβουλίου της Ευρωπαϊκής Κοινότητας 77/88 και την ΠΔ/ΤΕ 2258/2.11.1993.

Η Ένωση Συνεταιριστικών Τραπεζών Ελλάδος, ιδρύθηκε στις 22.7.1995 με πρωτοβουλία των Συνεταιριστικών Τραπεζών Λαμίας, Ιωαννίνων, Παγκρήτιας και Αχαϊκής και του Πιστωτικού Συνεταιρισμού Κορινθίας «Ο ΕΡΜΗΣ».

Είναι μέλος της Ευρωπαϊκής Ένωσης Συνεταιριστικών Τραπεζών (GEBC) και της Διεθνούς Ένωσης Συνεταιριστικών Τραπεζών (ICBA).

Σήμερα η ΕΣΤΕ αριθμεί 15 μέλη, από τα όποια τα 10 είναι Συνεταιριστικές Τράπεζες, τα 5 Πιστωτικοί Συνεταιρισμοί. Διοικείται από 11 μελές Διοικητικό Συμβούλιο, που εκλέγεται από τη Γενική Συνέλευση των μελών ενώ ταυτόχρονα εκλέγεται και 3μελές Εποπτικό Συμβούλιο.

Οι άξονες λειτουργίας της ΕΝΩΣΗΣ ΣΥΝΕΤΑΙΡΙΣΤΙΚΩΝ ΤΡΑΠΕΖΩΝ ΕΛΛΑΔΟΣ, συνοψίζονται στις παρακάτω κατευθύνσεις:

1. Στο σχεδιασμό και υλοποίηση πολιτικής για την προβολή και ανάπτυξη του θεσμού της Συνεταιριστικής Πίστης, σε όλες τις περιοχές της Ελλάδος.
2. Στη δημιουργία του πλαισίου και των προϋποθέσεων για τη στενότερη και αποδοτικότερη συνεργασία των Συνεταιριστικών Τραπεζών και Πιστωτικών Συνεταιρισμών και τη δημιουργία ενός ενιαίου Συνεταιριστικού Πιστωτικού δικτύου.
3. Στην εκπροσώπηση της Συνεταιριστικής Πίστης στα θεσμικά όργανα της Πολιτείας.
4. Στη συστηματική παρέμβαση για τη διεκδίκηση λύσεων στα σημαντικά προβλήματα που απασχολούν τη Συνεταιριστική Πίστη και λειτουργούν ανασταλτικά στην ανάπτυξη της.
5. Στην παροχή υποστηρικτικών υπηρεσιών στις Συνεταιριστικές Τράπεζες και στους Πιστωτικούς Συνεταιρισμούς, σε θέματα εκπαίδευσης, νομικής υποστήριξης, μηχανοργάνωσης και οργάνωσης.
6. Στην ανάπτυξη δεσμών και συνεργασιών με Συνεταιριστικές Τράπεζες του εξωτερικού.
7. Στην ανάπτυξη της διασυνεταιριστικής συνεργασίας και την προβολή της Κοινωνικής Οικονομίας στη χώρα μας.



ΤΟ ΑΝΘΡΩΠΙΝΟ ΔΥΝΑΜΙΚΟ ΜΑΣ



06



ΔΙΟΙΚΗΤΙΚΟ ΣΥΜΒΟΥΛΙΟ



Κωνσταντίνος Ζωνίδης
Πρόεδρος του Δ.Σ.

Το Διοικητικό Συμβούλιο της Τράπεζας είναι το ανώτατο διοικητικό της όργανο στην αρμοδιότητα του οποίου υπόκεινται η στρατηγική της, η λήψη όλων των σημαντικών αποφάσεων για την ανάπτυξη της καθώς και ο έλεγχος για την ομαλή πορεία της. Το Διοικητικό Συμβούλιο της Τράπεζας απαρτίζεται από εννέα μέλη τα οποία εκλέγονται από τη Γενική Συνέλευση της Τράπεζας κάθε τέσσερα χρόνια.



Δημήτριος Νάσσης
Αντιπρόεδρος του Δ.Σ.



Πάυλος Χίτας
Γραμματέας του Δ.Σ.



Γεώργιος Γιαννάκης
Ταμίας του Δ.Σ.

Η σύνθεση του Διοικητικού Συμβουλίου είναι ως εξής:

Κωνσταντίνος Ζωνίδης
Πρόεδρος

Δημήτριος Νάσσης
Α Αντιπρόεδρος

Πάυλος Χίτας
Γραμματέας

Γεώργιος Γιαννάκης
Ταμίας



Σπυρίδων Κυριάκης
Μέλος του Δ.Σ.



Αθανάσιος Τζιάλας
Μέλος του Δ.Σ.



Βλάσσης Παπαχρήστος
Εκπρόσωπος των Εργαζομένων

Σπυρίδων Κυριάκης
Μέλος

Αθανάσιος Τζιάλας
Μέλος

Βασίλειος Κολιός
Πρόεδρος της Επιτροπής Ελέγχου, ανεξάρτητο μη εκτελεστικό μέλος

Αθανάσιος Οικονόμου
Μη εκτελεστικό μέλος Επιτροπής



Βασίλειος Κολιός
Πρόεδρος Επιτροπής Ελέγχου
Ανεξάρτητο μη εκτελεστικό μέλος



Αθανάσιος Οικονόμου
Μέλος της Επιτροπής Ελέγχου



Μπαράτσας Κων/νος
Μέλος της Επιτροπής Ελέγχου

Κωνσταντίνος Μπαράτσας
Μη εκτελεστικό μέλος Επιτροπής

Βλάσσης Παπαχρήστος
Εκπρόσωπος των εργαζομένων

ΟΡΓΑΝΑ ΕΠΟΠΤΕΙΑΣ – ΕΛΕΓΧΟΥ

Την εποπτεία της Τράπεζας ως πιστωτικού ιδρύματος ασκεί η τράπεζα της Ελλάδος.
Τον εσωτερικό έλεγχο ασκεί ο Εσωτερικός Ελεγκτής.
Όργανο Εποπτείας των οικονομικών καταστάσεων είναι οι Ορκωτοί Ελεγκτές.

Ο έλεγχος όλων των δραστηριοτήτων ή διαδικασιών, ασκείται από την Επιτροπή Ελέγχου.

Η σύνθεση της Επιτροπής Ελέγχου είναι η ακόλουθη:

Πρόεδρος: Βασίλειος Κολιός

Μέλη: Κων/νος Μπαράτσας και Αθανάσιος Οικονόμου

ΟΙ ΑΝΘΡΩΠΟΙ ΤΗΣ ΤΡΑΠΕΖΑΣ

Πατρ. Ιωακείμ Γ 6

Ιωάννινα

ΤΗΛ.: 26510 59000

ΦΑΞ: 26510 28065

Γενικός Διευθυντής: Βασίλειος Τσουκανέλης

Αναπληρωτής Γενικός Διευθυντής: Ιωάννης Νικολόπουλος

Διευθυντής Οικονομικών Υπηρεσιών: Χρήστος Τρομπούκης

Διευθυντής Εργασιών: Γεώργιος Στεργιούλης

Διευθυντής Πληροφορικής και Οργάνωσης: Ιωάννης Τσαβδαρίδης

Προϊστάμενη Εσωτερικού Έλεγχου: Ειρήνη Αργύρη

Προϊστάμενος Νομικής Υπηρεσίας: Εμμανουήλ Καπελλίδης

Υποδιευθυντής Υπηρεσίας Εμπλοκών: Μάνθος Ζώτος

Υποδιευθύντρια Υπηρεσίας Καθυστερήσεων: Ανθή Λέκκου

Υπηρεσία Κανονιστικής Συμμόρφωσης: Στασινή Παπαδιαμάντη

Προϊστάμενος Λογιστηρίου: Χρήστος Κολιοπάνος

Υπηρεσία Διαχείρισης Κινδύνου: Ελένη Φιλίππου

Υπηρεσία ασφαλιστικών και Χρηματοστηριακών εργασιών: Αθανάσιος Χαλκιάδης

Τμήμα Επενδυτικών Προγραμμάτων: Ιωάννα Ζηκοπούλου



Γενικός Διευθυντής:
Βασίλειος Τσουκανέλης



**Αναπληρωτής
Γενικός Διευθυντής:**
Ιωάννης Νικολόπουλος



**Διευθυντής
Οικονομικών Υπηρεσιών:**
Χρήστος Τρομπούκης



Διευθυντής Εργασιών:
Γεώργιος Στεργιούλης



**Διευθυντής
Πληροφορικής
και Οργάνωσης:**
Ιωάννης Τσαβδαρίδης



**Προϊσταμένη
Εσωτερικού Έλεγχου:**
Ειρήνη Αργύρη



**Προϊστάμενος
Νομικής Υπηρεσίας:**
Εμμανουήλ Καπελλίδης



**Αναπληρωτής
Διευθυντής Δ.Ο.Κ.:**
Νικόλαος Χασκής

ΟΡΓΑΝΩΤΙΚΗ ΔΟΜΗ

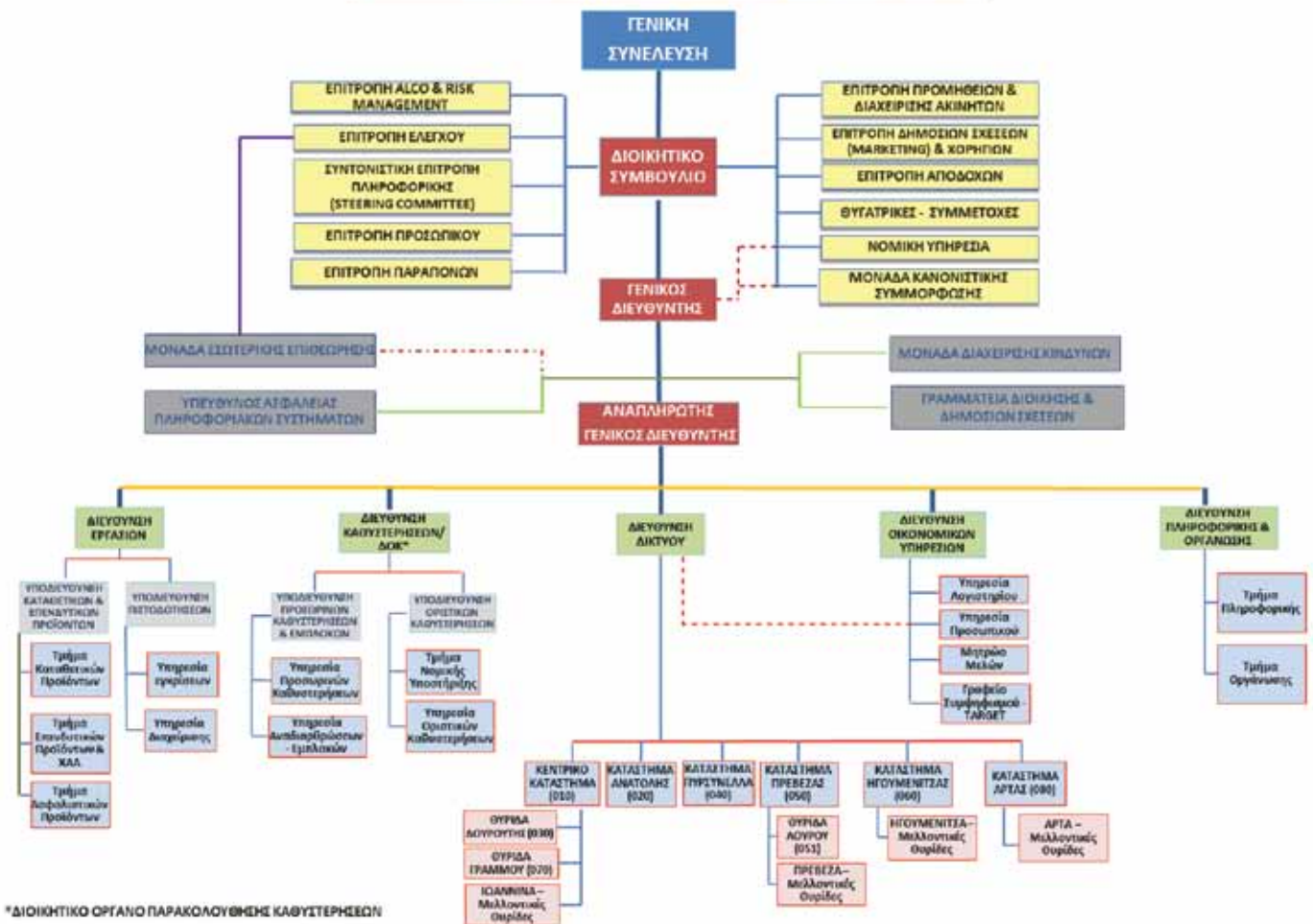


07

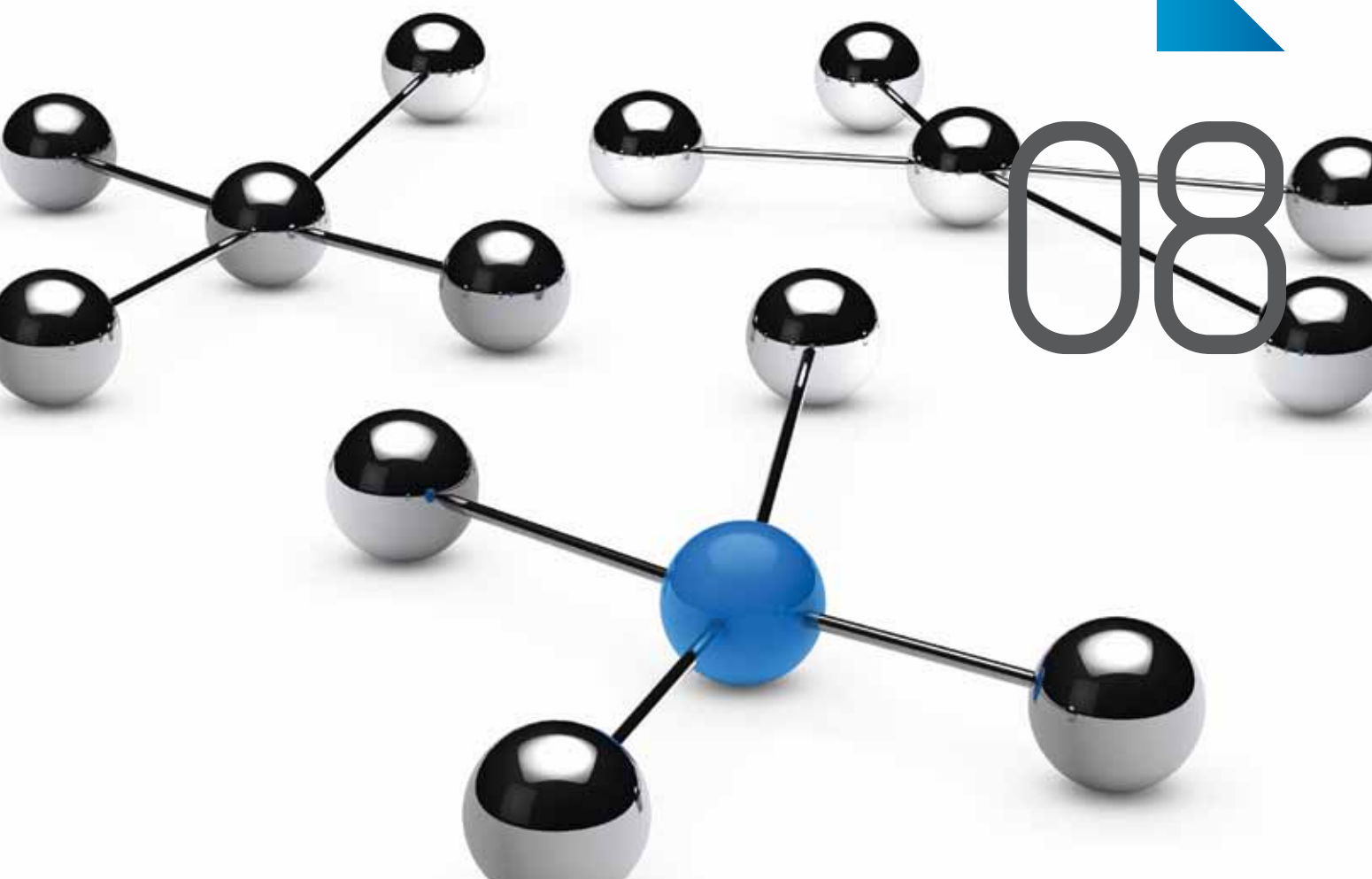
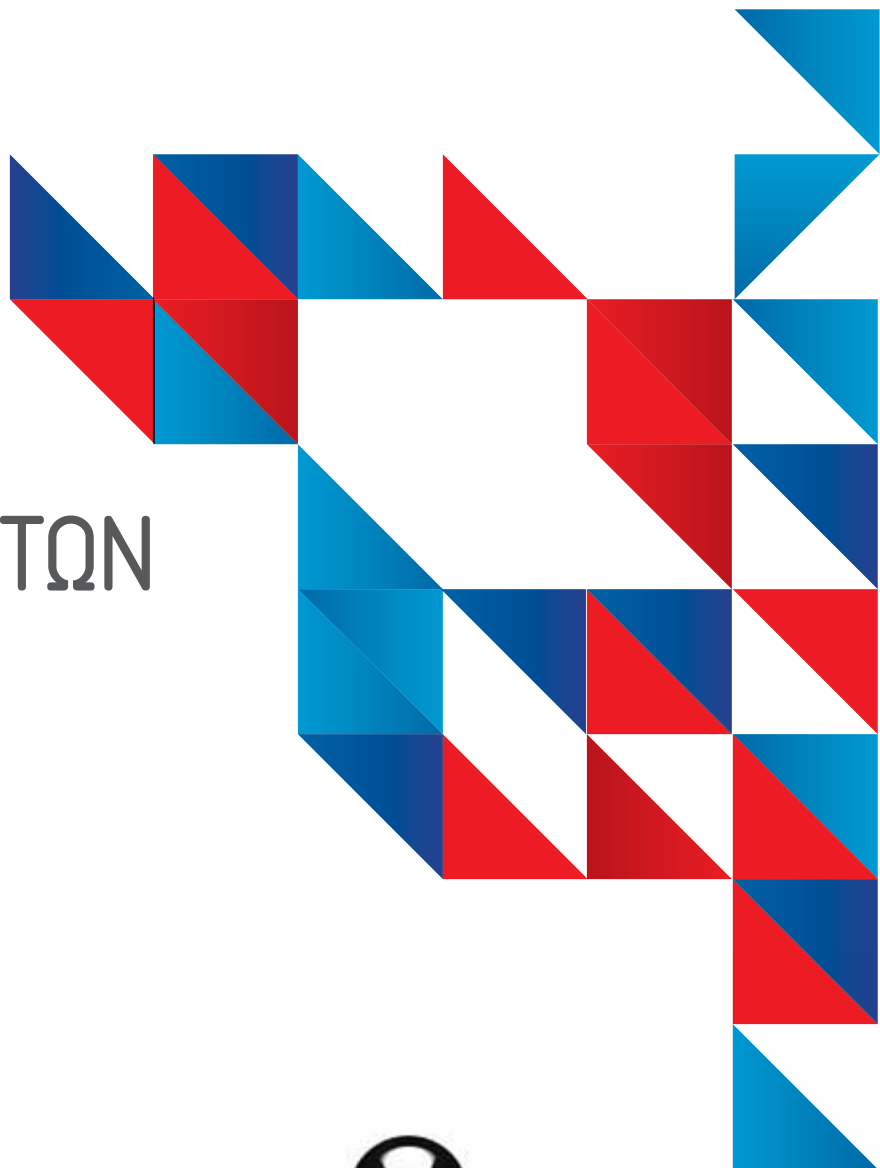


ΟΡΓΑΝΩΤΙΚΗ ΔΟΜΗ

ΟΡΓΑΝΩΤΙΚΗ ΔΟΜΗ ΣΥΝΕΤΑΙΡΙΣΤΙΚΗΣ ΤΡΑΠΕΖΑΣ ΗΠΕΙΡΟΥ



ΥΠΕΥΘΥΝΟΙ ΚΑΤΑΣΤΗΜΑΤΩΝ



08

Κεντρικό Κατάστημα

Αβέρωφ 12, 45221 Ιωάννινα
 Τηλ.: 26510 59006, Fax: 26510 29921
 Διευθυντής: Χριστίνα Παπαχριστίδου
 Προϊστάμενος Χορηγήσεων: Μαρία Κωστάκη
 Προϊστάμενος Καταθέσεων και Εμπορικό Τμήμα: Αγγελική Κολιοιάσιου



Κατάστημα Πυρσινέλλα

Πυρσινέλλα 1, 45332 Ιωάννινα
 Τηλ.: 26510 83335, Fax: 26510 83337
 Διευθυντής: Φώτιος Σίμος



Κατάστημα Ανατολής

Γ' Σεπτεμβρίου 7, Ανατολή Ιωαννίνων
 Τηλ.: 26510 83818, Fax: 26510 83819
 Προϊσταμένη: Όλγα Σίντου



Θυρίδα Δουρούτης

Λεωφόρος Πανεπιστημίου, Πεδινή Ιωαννίνων
 Τηλ.: 26510 45466, Fax: 26510 45467
 Διευθύντρια: Δέσποινα Κωστούλα



Θυρίδα Γράμμου

Λεωφόρου Γράμμου 49 Β και Γεωργίου Σεφέρη, Ιωάννινα
 Τηλ.: 26510 24428, Fax: 26510 22734
 Προϊσταμένη: Μαριάνθη Μαργαρίτη



Κατάστημα Πρέβεζας

Λεωφόρος Ειρήνης 23 και Μπιζανίου, Πρέβεζα
 Τηλ.: 26820 60285, Fax: 26820 61518
 Διευθυντής: Σπύρος Κωνσταντίνος
 Υποδιευθύντρια: Ιουλιανή Τζάρα - Μπατίλα



Κατάστημα Ηγουμενίτσας

Εθνικής Αντιστάσεως 52, Ηγουμενίτσα
 Τηλ.: 26650 28165, Fax: 26650 25873
 Διευθυντής: Ιωάννης Σκεύης
 Υποδιευθύντρια: Ελεονώρα Ντάτση



Κατάστημα Άρτας

Φιλελλήνων 12, Άρτα
 Τηλ.: 26810 27379, Fax: 26810 24742
 Διευθυντής: Δημήτριος Φρατζής
 Υποδιευθύντρια: Ελένη Γεωργοπούλου



Θυρίδα Λούρου

Παλαιά Εθνική Οδός
 Πρέβεζας - Ιωαννίνων 42, Λούρος Πρέβεζας
 Τηλ. 26820 33227, Fax. 26820 33303
 Προϊσταμένη: Χρύση-Παναγιώτα Κουτσοχρήστου





ΚΑΤΑΣΤΗΜΑΤΑ



ΤΟ ΔΙΚΤΥΟ ΚΑΤΑΣΤΗΜΑΤΩΝ



Διοίκηση:

Πατριάρχου Ιωακείμ Γ. 6
Ιωάννινα
Τηλ.: 26510 59000
Fax: 26510 28065



Κεντρικό Κατάστημα:

Αβέρωφ 12
Ιωάννινα
Τηλ.: 26510 59006
Fax: 26510 29921



Κατάστημα Πυρσινέλλα:

Πυρσινέλλα 1
Ιωάννινα
Τηλ.: 26510 83335
Fax: 26510 83337



Κατάστημα Ανατολής:

Γ' Σεπτεμβρίου 7
Ανατολή Ιωαννίνων
Τηλ.: 26510 83818
Fax: 26510 83819



Θυρίδα Δουρούτης:

Λεωφ. Πανεπιστημίου
Πεδινή Ιωαννίνων
Τηλ.: 26510 45466
Fax: 26510 45467



Θυρίδα Λεωφ. Γράμμου:

Λεωφόρος Γράμμου 49 Β
Ιωάννινα
Τηλ. 26510 24428
Fax: 26510 22734



Κατάστημα Πρέβεζας:

Λεωφόρος Ειρήνης 23 & Μπιζανίου
Πρέβεζα
Τηλ.: 26820 60285
Fax: 26820 61518



Κατάστημα Ηγουμενίτσας:

Εθνικής Αντιστάσεως 52
Ηγουμενίτσα
Τηλ.: 26650 28165
Fax: 26650 28672



Κατάστημα Άρτας:

Φιλελλήνων 12
Άρτα
Τηλ.: 26810 27379
Fax: 26810 24742



Θυρίδα Λούρου

Παλαιά Εθνική Οδός
Πρέβεζας – Ιωαννίνων 42
Λούρος Πρέβεζας
Τηλ. 26820 33227
Fax. 26820 33303



ΤΡΑΠΕΖΑ ΗΠΕΙΡΟΥ
Σ Υ Ν Ε Τ Α Ι Ρ Ι Σ Τ Ι Κ Η **35**
...η μοναδική σας Τράπεζα! **ΧΡΟΝΙΑ**

Διοίκηση:

Πατριάρχου Ιωακείμ Γ. 6, Ιωάννινα
Τηλ.: 26510 59000, **Fax:** 26510 28065

Κεντρικό Κατάστημα:

Αβέρωφ 12, Ιωάννινα
Τηλ.: 26510 59006, **Fax:** 26510 29921

Κατάστημα Πυρσινέλλα:

Πυρσινέλλα 1, Ιωάννινα
Τηλ.: 26510 83335, **Fax:** 26510 83337

Κατάστημα Ανατολής:

Γ' Σεπτεμβρίου 7, Ανατολή Ιωαννίνων
Τηλ.: 26510 83818, **Fax:** 26510 83819

Θυρίδα Δουρούτης:

Λεωφ. Πανεπιστημίου, Πεδινή Ιωαννίνων
Τηλ.: 26510 45466, **Fax:** 26510 45467

Θυρίδα Λεωφ. Γράμμου:

Λεωφόρος Γράμμου 49 Β, Ιωάννινα
Τηλ.: 26510 24428, **Fax:** 26510 22734

Κατάστημα Πρέβεζας:

Λεωφόρος Ειρήνης 23 & Μπιζανίου, Πρέβεζα
Τηλ.: 26820 60285, **Fax:** 26820 61518

Θυρίδα Λούρου:

Σουλίου 1, Λούρος Πρέβεζας
Τηλ.: 26820 33227, **Fax:** 26820 33303

Κατάστημα Ηγουμενίτσας:

Εθνικής Αντιστάσεως 52, Ηγουμενίτσα
Τηλ.: 26650 28165, **Fax:** 26650 28672

Κατάστημα Άρτας:

Φιλελλήνων 12, Άρτα
Τηλ.: 26810 27379, **Fax:** 26810 24742


συνάνθρωποι
συνέταιροι
συνεταιριστική
τράπεζα ηπειρού
ΕΤΑΙΡΙΚΗ ΚΟΙΝΩΝΙΚΗ ΕΥΘΥΝΗ

Μέλος:

